

Installationshinweise

PCI-, PCIe- und ISA-Bus



Produktinformation

Dieses Handbuch enthält die technischen Anlagen, wichtige Anleitungen zur korrekten Inbetriebnahme und Nutzung sowie Produktinformation entsprechend dem aktuellen Stand vor der Drucklegung.

Der Inhalt dieses Handbuchs und die technischen Daten des Produkts können ohne vorherige Ankündigung geändert werden. Die ADDI-DATA GmbH behält sich das Recht vor, Änderungen bzgl. der technischen Daten und der hierin enthaltenen Materialien vorzunehmen.

Gewährleistung und Haftung

Der Nutzer ist nicht berechtigt, über die vorgesehene Nutzung des Produkts hinaus Änderungen des Werks vorzunehmen sowie in sonstiger Form in das Werk einzugreifen.

ADDI-DATA übernimmt keine Haftung bei offensichtlichen Druck- und Satzfehlern. Darüber hinaus übernimmt ADDI-DATA, soweit gesetzlich zulässig, weiterhin keine Haftung für Personen- und Sachschäden, die darauf zurückzuführen sind, dass der Nutzer das Produkt unsachgemäß installiert und/oder in Betrieb genommen oder bestimmungswidrig verwendet hat, etwa indem das Produkt trotz nicht funktionsfähiger Sicherheits- und Schutzvorrichtungen betrieben wird oder Hinweise in der Betriebsanleitung bzgl. Transport, Lagerung, Einbau, Inbetriebnahme, Betrieb, Grenzwerte usw. nicht beachtet werden. Die Haftung ist ferner ausgeschlossen, wenn der Betreiber das Produkt oder die Quellcode-Dateien unbefugt verändert und/oder die ständige Funktionsbereitschaft von Verschleißteilen vorwerfbar nicht überwacht wurde und dies zu einem Schaden geführt hat.

Urheberrecht

Dieses Handbuch, das nur für den Betreiber und dessen Personal bestimmt ist, ist urheberrechtlich geschützt. Die in der Betriebsanleitung und der sonstigen Produktinformation enthaltenen Hinweise dürfen vom Nutzer des Handbuchs weder vervielfältigt noch verbreitet und/oder Dritten zur Nutzung überlassen werden, soweit nicht die Rechtsübertragung im Rahmen der eingeräumten Produktlizenz gestattet ist. Zuwiderhandlungen können zivil- und strafrechtliche Folgen nach sich ziehen.

ADDI-DATA-Software-Produktlizenz

Bitte lesen Sie diese Lizenz sorgfältig durch, bevor Sie die Standardsoftware verwenden.

Das Recht zur Benutzung dieser Software wird dem Kunden nur dann gewährt, wenn er den Bedingungen dieser Lizenz zustimmt.

Die Software darf nur zur Einstellung der ADDI-DATA-Produkte verwendet werden.

Das Kopieren der Software ist verboten (außer zur Archivierung/Datensicherung und zum Austausch defekter Datenträger). Deassemblierung, Dekompilierung, Entschlüsselung und Reverse Engineering der Software ist verboten. Diese Lizenz und die Software können an eine dritte Partei übertragen werden, sofern diese Partei ein Produkt käuflich erworben hat, sich mit allen Bestimmungen in diesem Lizenzvertrag einverstanden erklärt und der ursprüngliche Besitzer keine Kopien der Software zurückhält.

Warenzeichen

- ADDI-DATA, APCI-1500, MSX-Box und MSX-E sind eingetragene Warenzeichen der ADDI-DATA GmbH.
- Turbo Pascal, Delphi, Borland C, Borland C++ sind eingetragene Warenzeichen der Borland Software Corporation.
- Microsoft .NET, Microsoft C, Visual C++, MS-DOS, Windows 95, Windows 98, Windows 2000, Windows NT, Windows EmbeddedNT, Windows XP, Windows Vista, Windows 7, Windows Server 2000, Windows Server 2003, Windows Embedded und Internet Explorer sind eingetragene Warenzeichen der Microsoft Corporation.
- LabVIEW, LabWindows/CVI, DASyLab, DIAdem sind eingetragene Warenzeichen der National Instruments Corporation.
- CompactPCI ist ein eingetragenes Warenzeichen der PCI Industrial Computer Manufacturers Group.
- VxWorks ist ein eingetragenes Warenzeichen von Wind River Systems, Inc.
- RTX ist ein eingetragenes Warenzeichen von IntervalZero.

Warnung

Bei unsachgemäßem Einsatz und bestimmungswidrigem Gebrauch der Karte können:



Personen verletzt werden



Karte, PC und Peripherie beschädigt werden



Umwelt verunreinigt werden

- Schützen Sie sich, andere und die Umwelt!
- Lesen Sie unbedingt die Sicherheitshinweise!
Liegen Ihnen keine Sicherheitshinweise vor, so fordern Sie diese bitte an.
- Beachten Sie die Anweisungen dieser Anleitung!
Vergewissern Sie sich, dass Sie keinen Schritt vergessen haben.
Wir übernehmen keine Verantwortung für Schäden, die aus dem falschen Einsatz der Karte hervorgehen könnten.
- Beachten Sie folgende Symbole:



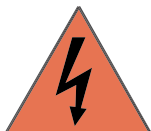
WICHTIG!

Kennzeichnet Anwendungstipps und andere nützliche Informationen.



WARNUNG!

Bezeichnet eine möglicherweise gefährliche Situation. Bei Nichtbeachten des Hinweises können Karte, PC und/oder Peripherie **zerstört** werden.



WARNUNG!

Bezeichnet eine möglicherweise gefährliche Situation. Bei Nichtbeachten des Hinweises können Karte, PC und/oder Peripherie **zerstört** und Personen **gefährdet** werden.



Inhaltsverzeichnis

Warnung.....	3
1 Einleitung	6
1.1 Kartenübersicht: Software und Betriebssysteme.....	6
1.2 Struktur der ADDI-DATA-CDs	9
1.2.1 CD 1 „ADDI-DATA Standard Drivers“	9
1.2.2 CD 2 „ADDI-DATA Technical Manuals“	9
2 Kurzanleitung.....	10
3 Installation der ADDIPACK-Karten	11
3.1 Liste der zugehörigen Karten (PCI/PCIe)	11
3.2 Mitgelieferte Software	13
3.3 Installation unter Windows XP/2000	14
3.3.1 Erstmalige Software- und Karteninstallation	14
3.3.2 Installation weiterer ADDIPACK-Karten	17
3.4 Installation unter Windows Vista (32-Bit)	18
3.4.1 Erstmalige Software- und Karteninstallation	18
3.4.2 Installation weiterer ADDIPACK-Karten	24
3.5 Installation unter Windows 7	26
3.5.1 Erstmalige Software- und Karteninstallation	26
3.5.2 Installation weiterer ADDIPACK-Karten	31
3.6 Installation von Tools.....	32
3.6.1 Manuelle Installation von ADDIPACK	32
3.6.2 Manuelle Installation des ADDEVICE MAPPER (optional).....	32
3.6.3 Installation von Programmierbeispielen (Samples)	32
4 Installation der ADDIREG-Karten	33
4.1 Installation der ADDIREG-Karten (PCI/PCIe).....	33
4.1.1 Liste der zugehörigen Karten	33
4.1.2 Mitgelieferte Software	34
4.1.3 Installation unter Windows XP/2000	34
4.1.4 Installation unter Windows Vista (32-Bit)	35
4.1.5 Installation unter Windows 7	40
4.1.6 Installation der 16-Bit-Treiber	46
4.2 Installation der ADDIREG-Karten (ISA).....	47
4.2.1 Liste der zugehörigen Karten	47
4.2.2 Mitgelieferte Software	47
4.2.3 Installation unter Windows XP/2000	48
4.2.4 Installation der 16-Bit-Treiber	49
4.3 Installation von Tools.....	49
4.3.1 Manuelle Installation von ADDIREG	49
4.3.2 Installation von Programmierbeispielen (Samples)	49
5 Installation ohne ADDIPACK bzw. ADDIREG	50
5.1 Liste der zugehörigen Karten (PCI/PCIe)	50
5.2 Mitgelieferte Software	50
5.3 Installation unter Windows XP/2000/Server 2003.....	51

5.3.1	Erstmalige Software- und Karteninstallation	51
5.3.2	Installation weiterer Karten ohne ADDIPACK/ADDIREG.....	51
5.4	Installation unter Windows Vista (32-Bit)	52
5.4.1	Erstmalige Software- und Karteninstallation	52
5.4.2	Installation weiterer Karten ohne ADDIPACK/ADDIREG.....	56
5.5	Installation unter Windows 7	56
5.5.1	Erstmalige Software- und Karteninstallation	56
5.5.2	Installation weiterer Karten ohne ADDIPACK/ADDIREG.....	63
5.5.3	Austausch von Karten ohne ADDIPACK/ADDIREG	64
5.6	Installation der 16-Bit-Treiber	65
5.7	Installation des MTTTY-Testprogramms.....	65
6	Aktualisierung der Software	66
6.1	Aktualisierung unter Windows XP/2000/Vista (32-Bit)/7	66
6.1.1	Aktualisierung der Treiber und Programme.....	66
6.1.2	Aktualisierung der INF-Dateien (PCI-/PCIe-Karten)	66
7	Deinstallation der Software	69
7.1	Deinstallation unter Windows XP/2000/Vista (32-Bit)/7	69
7.1.1	Deinstallation der Treiber und Programme.....	69
7.1.2	Deinstallation der INF-Dateien (PCI-/PCIe-Karten).....	69
8	Kontakt und Support.....	71

Abbildungen

Abb. 1-1:	CD 1: Menüleiste oben.....	9
Abb. 1-2:	CD 2: Menüleiste oben.....	9

Tabellen

Tabelle 1-1:	Kartenübersicht.....	6
Tabelle 3-1:	Liste der ADDIPACK-Karten (PCI/PCIe)	11
Tabelle 4-1:	Liste der ADDIREG-Karten (PCI/PCIe).....	33
Tabelle 4-2:	Liste der ADDIREG-Karten (ISA).....	47
Tabelle 5-1:	Liste der Karten ohne ADDIPACK bzw. ADDIREG (PCI/PCIe).....	50

1 Einleitung



WICHTIG!

Die ADDI-DATA-Karten werden je nach Software und Betriebssystem unterschiedlich installiert.

Lesen Sie bitte nur die Kapitel, die Ihre ADDI-DATA-Karte und das verwendete Betriebssystem betreffen.

1.1 Kartenübersicht: Software und Betriebssysteme

Tabelle 1-1: Kartenübersicht

Karte	Verwendete Software			Betriebssystem			
	ADDIPACK	ADDIREG	Keine	Win 7	Vista 32-Bit	XP/2000	MS-DOS
APCI-035	x			x	x	x	
APCI-1016	x			x	x	x	
APCI-1032	x			x	x	x	
APCI-1500		x ⁽¹⁾		x	x	x	x
APCI-1516	x			x	x	x	
APCI-1564	x			x	x	x	
APCI-1648	x			x	x	x	
APCI-1696	x			x	x	x	
APCI-1710		x		x	x	x	
APCI-2016	x			x	x	x	
APCI-2032	x			x	x	x	
APCI-2200	x			x	x	x	
APCI-3000	x			x	x	x	
APCI-3001		x ⁽¹⁾		x	x	x	x
APCI-3002	x			x	x	x	
APCI-3003	x			x	x	x	
APCI-3006	x			x	x	x	
APCI-3010	x			x	x	x	
APCI-3016	x			x	x	x	
APCI-3100	x			x	x	x	
APCI-3106	x			x	x	x	
APCI-3110	x			x	x	x	
APCI-3116	x			x	x	x	
APCI-3120		x ⁽¹⁾		x	x	x	x

	Verwendete Software			Betriebssystem			
Karte	ADDIPACK	ADDIREG	keine	Win 7	Vista 32-Bit	XP/2000	MS-DOS
APCI-3122	X			X	X	X	
APCI-3200	X			X	X	X	
APCI-3300	X			X	X	X	
APCI-3500	X			X	X	X	
APCI-3501	X			X	X	X	
APCI-3504	X			X	X	X	
APCI-3600		X		X	X	X	
APCI-3701	X			X	X	X	
APCI-3702	X			X	X	X	
APCI-7300-3			X	X	X	X	
APCI-7420-3			X	X	X	X	
APCI-7500-3			X	X	X	X	
APCI-7800-3			X	X	X	X	
APCLe-1502	X			X	X	X	
APCLe-1516	X			X	X	X	
APCLe-1532	X			X	X	X	
APCLe-1711		X		X	X	X	
APCLe-2200	X			X	X	X	
APCLe-3021	X			X	X	X	
APCLe-3121	X			X	X	X	
APCLe-3521	X			X	X	X	
APCLe-7300			X	X	X	X	
APCLe-7420			X	X	X	X	
APCLe-7500			X	X	X	X	
APCLe-7800			X	X	X	X	
CPCI-1500		X		X	X	X	
CPCI-1710		X		X	X	X	
CPCI-1711		X		X	X	X	
CPCI-3001		X		X	X	X	
CPCI-3009		X		X	X	X	
CPCI-3120		X		X	X	X	
CPCI-7500			X	X	X	X	
PA 301		X				X	X
PA 302		X				X	X
PA 311		X				X	X
PA 731		X				X	X
PA 1000		X				X	X
PA 1500		X				X	X
PA 1508		X				X	X

Karte	Verwendete Software			Betriebssystem			
	ADDIPACK	ADDIREG	keine	Win 7	Vista 32-Bit	XP/2000	MS-DOS
PA 1700-2		X				X	X
PA 2000		X				X	X
PA 3100		X				X	X
PC104-PLUS 1500	X			X	X	X	

- ⁽¹⁾ Mit ADDICONFIGURATOR können diese Karten unter ADDIPACK installiert werden. Allerdings sind die Funktionen der Karten APCI/CPCI-1500, APCI/CPCI-3001 und APCI/CPCI-3120 dann nur eingeschränkt nutzbar (siehe Technisches Referenzhandbuch „Kartenverwaltung unter ADDIPACK: APCI-1500, APCI-3120, APCI-3001“).

1.2 Struktur der ADDI-DATA-CDs

1.2.1 CD 1 „ADDI-DATA Standard Drivers“

Abb. 1-1: CD 1: Menüleiste oben

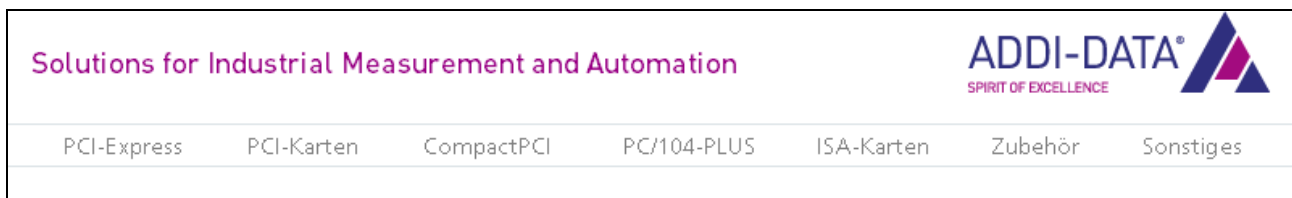


In der Menüleiste oben befindet sich die Rubrik „Treiber und Samples“. Von hier aus haben Sie Zugriff auf die Treiber, Programme und Samples, die Sie installieren möchten.

- Wählen Sie in der Menüleiste links die Kategorie Ihrer Karte aus.
- Klicken Sie auf den Namen Ihrer Karte und danach auf das gewünschte Betriebssystem.

1.2.2 CD 2 „ADDI-DATA Technical Manuals“

Abb. 1-2: CD 2: Menüleiste oben



In der Menüleiste oben befinden sich die einzelnen Produktkategorien. Von hier aus können Sie auf die Handbücher und Installationshinweise zugreifen.

- Wählen Sie die gewünschte Produktkategorie und danach Ihr Produkt aus.

2 Kurzanleitung



1. Schalten Sie den PC aus.



2. Bauen Sie die Karte ein.



3. Schließen Sie das Zubehör an.



4. Starten Sie den PC.

A

5. Der Hardware-Assistent öffnet sich.
Folgen Sie den Anweisungen des Programms.



6. Legen Sie die CD 1 „ADDI-DATA Standard Drivers“ ein.

A

7. Die CD-Navigationsoberfläche wird angezeigt.
Minimieren Sie diese, falls sie den Hardware-Assistenten überdeckt.

A

8. Der „InstallShield Wizard“ öffnet sich.
Folgen Sie den Anweisungen des Programms.



9. Schließen Sie das Fenster.



= manuelle Schritte des Benutzers

A

= automatischer Vorgang

3 Installation der ADDIPACK-Karten

3.1 Liste der zugehörigen Karten (PCI/PCIe)

Tabelle 3-1: Liste der ADDIPACK-Karten (PCI/PCIe)

Karte	Beschreibung
APCI-035	Watchdogkarte, galvanisch getrennt, 4 Watchdog/Timer, PCI-Bus
APCI-1016	Digitale Eingabekarte, galvanisch getrennt, 16 digitale Eingänge, 24 V, PCI-Bus
APCI-1032	Digitale Eingabekarte, galvanisch getrennt, 32 digitale Eingänge, 24 V, PCI-Bus
APCI-1516	Digitale E/A-Karte, galvanisch getrennt, 16 digitale Ein-/Ausgänge, 24 V, PCI-Bus
APCI-1564	Digitale E/A-Karte, galvanisch getrennt, 64 digitale Ein-/Ausgänge, 24 V, PCI-Bus
APCI-1648	TTL-E/A-Karte, 48 digitale TTL-Ein-/Ausgänge, PCI-Bus
APCI-1696	TTL-E/A-Karte, 96 digitale TTL-Ein-/Ausgänge, PCI-Bus
APCI-2016	Digitale Ausgabekarte, galvanisch getrennt, 16 digitale Ausgänge, 24 V, PCI-Bus
APCI-2032	Digitale Ausgabekarte, galvanisch getrennt, 32 digitale Ausgänge, 24 V, PCI-Bus
APCI-2200	Relaiskarte, galvanisch getrennt, 8/16 Relais, 8 digitale Eingänge, 24 V, PCI-Bus
APCI-3000	Analoge Eingabekarte, 16 SE/8 diff. Eingänge, 12-Bit, PCI-Bus
APCI-3002	Analoge Eingabekarte, galvanisch getrennt, 16/8/4 diff. Eingänge, 16-Bit, PCI-Bus
APCI-3003	Analoge Eingabekarte, galvanisch getrennt, 4 diff. Eingänge, 16-Bit, PCI-Bus
APCI-3006	Analoge Eingabekarte, 16 SE/8 diff. Eingänge, 16-Bit, PCI-Bus
APCI-3010	Analoge Eingabekarte, galvanisch getrennt, 16 SE/8 diff. Eingänge, 12-Bit, PCI-Bus
APCI-3016	Analoge Eingabekarte, galvanisch getrennt, 16 SE/8 diff. Eingänge, 16-Bit, PCI-Bus
APCI-3100	Multifunktionskarte, 16 SE/8 diff. Eingänge, 4 analoge Ausgänge, 12-Bit, PCI-Bus

Karte	Beschreibung
APCI-3106	Multifunktionskarte, 16 SE/8 diff. Eingänge, 4 analoge Ausgänge, 16-Bit, PCI-Bus
APCI-3110	Multifunktionskarte, galvanisch getrennt, 16 SE/8 diff. Eingänge, 4 analoge Ausgänge, 12-Bit, PCI-Bus
APCI-3116	Multifunktionskarte, galvanisch getrennt, 16 SE/8 diff. Eingänge, 4 analoge Ausgänge, 16-Bit, PCI-Bus
APCI-3200	Temperaturmesskarte, galvanisch getrennt, 16/8/4 Kanäle für Thermoelemente, Pt100, RTD, 18-Bit, PCI-Bus
APCI-3300	Druckmesskarte, galvanisch getrennt, bis zu 8 Kanäle für Dehnungsmessstreifen, 18-Bit, PCI-Bus
APCI-3500	Analoge Ausgabekarte, Low-Budget, 4 analoge Ausgänge, 12-Bit, PCI-Bus
APCI-3501	Analoge Ausgabekarte, galvanisch getrennt, 8 analoge Ausgänge, 14-Bit, PCI-Bus
APCI-3701	Längenmesskarte, 16-Bit, 16 oder 8 induktive Messtaster, LVDT, Half-Bridge, PCI-Bus
APCI-3702	Längenmesskarte, 16-Bit, Simultanerfassung 5 induktiver Messtaster, LVDT, Half-Bridge, PCI-Bus
APCIe-1502	Digitale E/A-Karte, galvanisch getrennt, 32 digitale Ein-/Ausgänge, 24 V, PCI-Express-Bus
APCIe-1516	Digitale E/A-Karte, galvanisch getrennt, 16 digitale Ein-/Ausgänge, 24 V, PCI-Express-Bus
APCIe-1532	Digitale E/A-Karte, galvanisch getrennt, 32 digitale Ein-/Ausgänge, 24 V, PCI-Express-Bus
APCIe-2200	Relaiskarte, galvanisch getrennt, 8/16 Relais, 8/16 digitale Eingänge, 24 V, PCI-Express-Bus
APCIe-3021	Analoge Eingabekarte, galvanisch getrennt, 16 SE/8 diff. Eingänge, 16-Bit, PCI-Express-Bus
APCIe-3121	Multifunktionskarte, galvanisch getrennt, 16 SE/8 diff. Eingänge, 8 analoge Ausgänge, 16-Bit, PCI-Express-Bus
APCIe-3521	Analoge Ausgabekarte, galvanisch getrennt, 8/4 analoge Ausgänge, Spannung/Strom, 16-Bit, PCI-Express-Bus

3.2 Mitgelieferte Software

Im Lieferumfang aller Karten ist eine Treiber-CD (CD 1) enthalten, auf der sich u. a. das Paket ADDIPACK für Windows XP/2000/Vista (32-Bit)/7 befindet.

Die weitere spezifische Beschreibung Ihrer ADDIPACK-Karte finden Sie auf der CD 2 „ADDI-DATA Technical Manuals“.

ADDIPACK besteht aus:

- **ADDIREG:** ADDIREG ist ein 32-Bit-Programm für Windows 7/Vista (32-Bit)/2000/XP. Mit diesem Programm kann der Benutzer alle Hardware-Informationen registrieren, die für die Benutzung der ADDI-DATA-PC-Karten erforderlich sind.

• WICHTIG!

i ADDIREG muss nur für ADDIREG-Karten (siehe Kap. 1.1) separat von der CD 1 installiert werden (siehe Kap. 4.3.1).

- **ADDIDRIVER** besteht aus API-Funktionen zur Steuerung der „universellen“ ADDI-DATA-Karten in 32-Bit.
- **ADDEVICE MANAGER** verwaltet die Konfiguration der virtuellen Karte (siehe nächster Punkt).
- **ADDI-DATA virtuelle Karte:** Die ADDI-DATA-Software basiert auf dem Prinzip einer virtuellen Karte, indem die Funktionalitäten (z.B. digitale Eingänge, analoge Ausgänge, Timer etc.) aller im PC eingebauten „universellen“ ADDI-DATA-Karten als die Funktionalitäten einer einzigen virtuellen Karte interpretiert werden. Diese Karte bildet dann einen gesamten Pool von Funktionen, aus dem man die Funktionalitäten aufrufen kann, ohne eine bestimmte Karte ansprechen zu müssen.

ADDEVICE MAPPER ist spezifisch für die ADDIPACK-Karten entwickelt worden, um Ihnen die Verwaltung der virtuellen Karte zu erleichtern. Mit diesem Programm können Sie die virtuelle Karte optimal an Ihre Applikationsanforderungen anpassen.

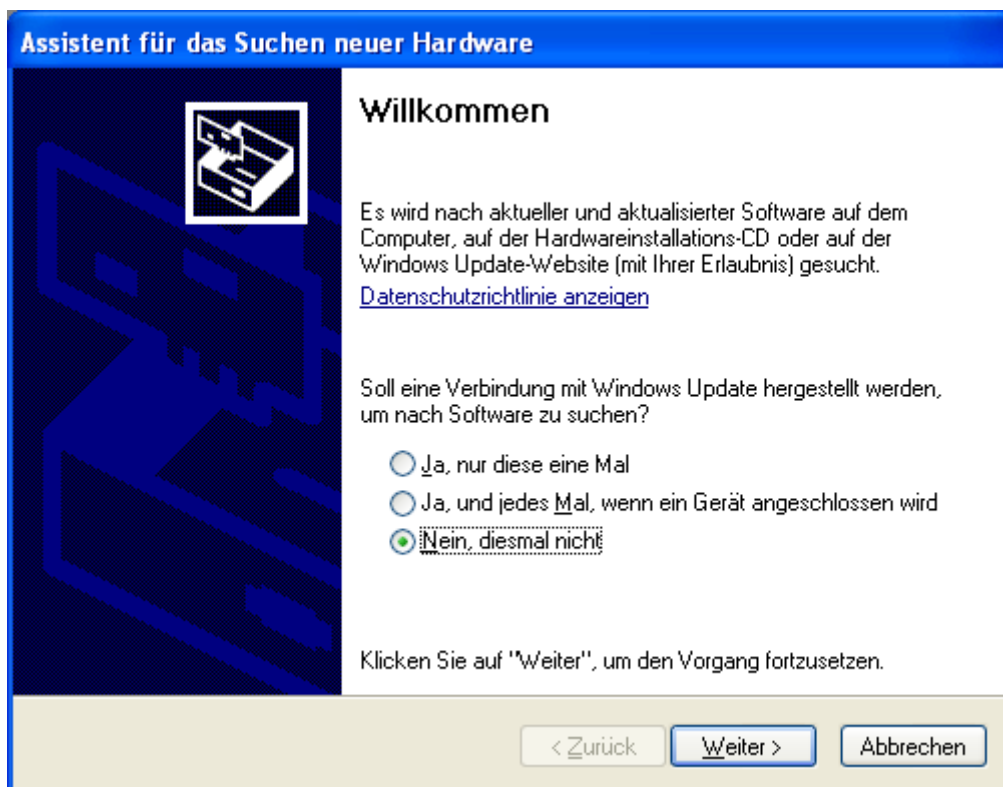
• WICHTIG!

i Für einige Funktionen des Programms **ADDEVICE MAPPER** sollte der Internet Explorer 6 oder höher auf Ihrem Rechner installiert sein.

3.3 Installation unter Windows XP/2000

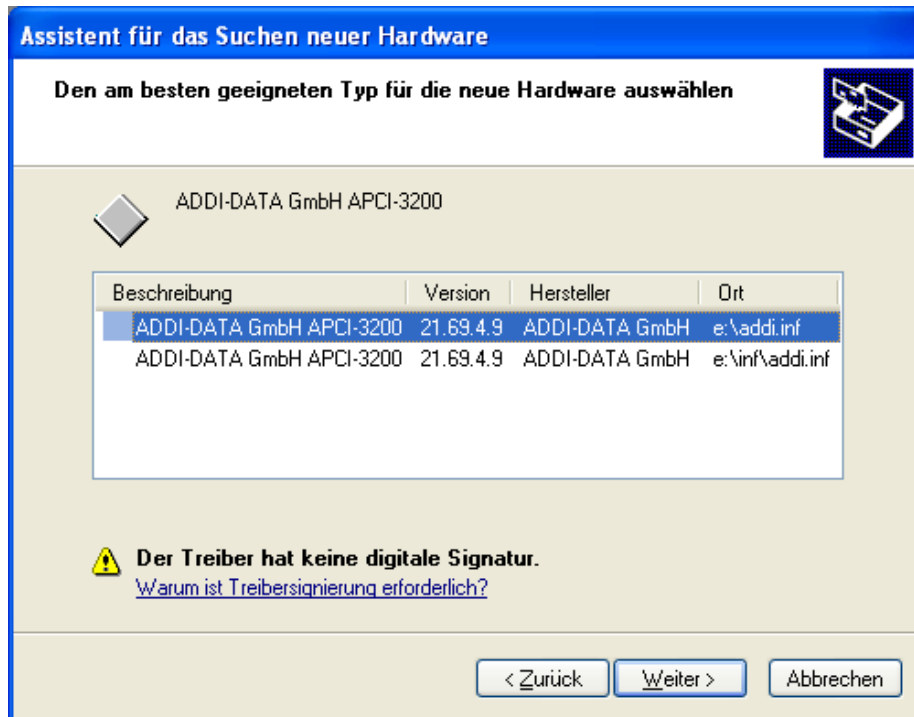
3.3.1 Erstmalige Software- und Karteninstallation

1. Schalten Sie den PC aus.
2. Bauen Sie die Karte ein und schließen Sie das Zubehör an.
3. Starten Sie den PC und loggen Sie sich mit Administratorrechten ein.
4. Der Hardware-Assistent öffnet sich zur Installation der INF-Dateien und des Treibers. Wählen Sie die Option „Nein, diesmal nicht“ aus.

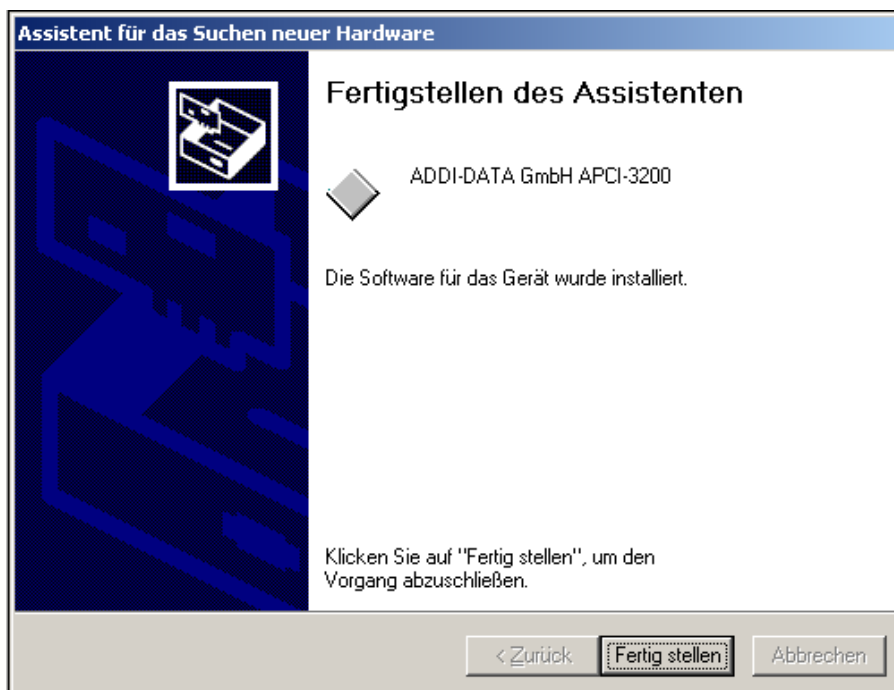


5. Legen Sie die CD 1 „ADDI-DATA Standard Drivers“ in das CD-Laufwerk ein.
6. Die Navigationsoberfläche der CD 1 wird automatisch angezeigt. Minimieren Sie diese wieder, falls sie den Hardware-Assistenten überdeckt.
7. Folgen Sie den Anweisungen des Hardware-Assistenten.

8. Wählen Sie den gewünschten Treiber aus und klicken Sie auf „Weiter“.

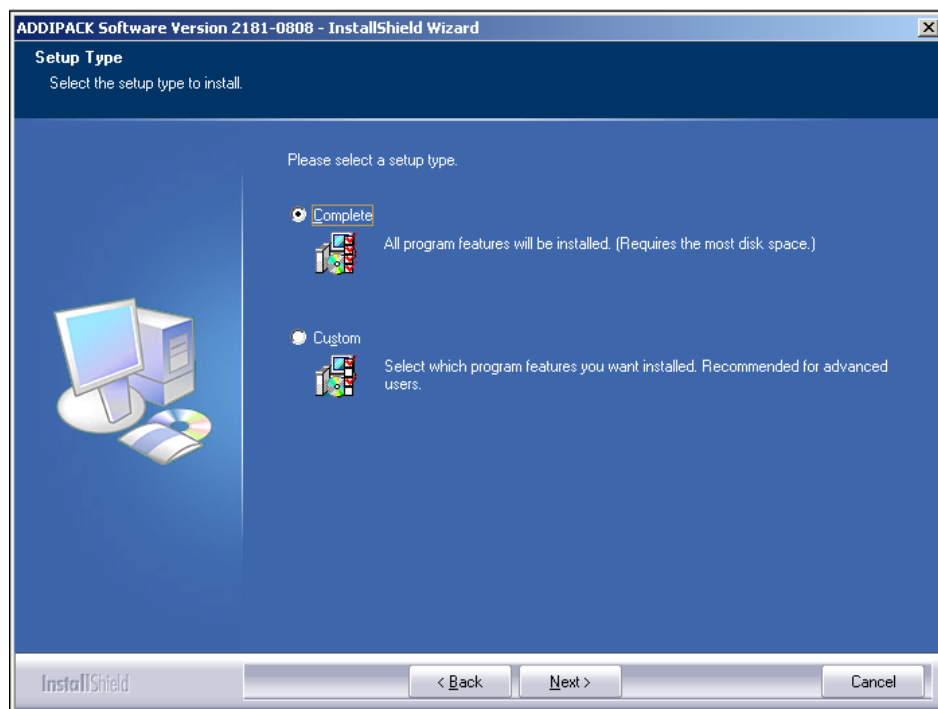


9. Klicken Sie auf „Fertig stellen“.

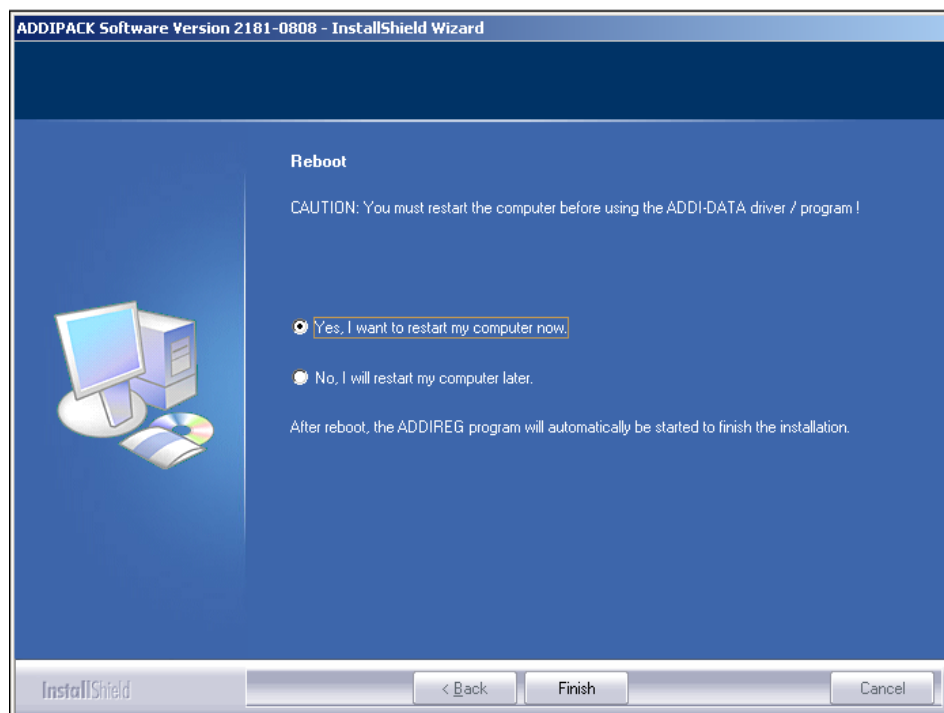


10. Das Installationsprogramm „InstallShield Wizard“ zur Installation der ADDIPACK-Software öffnet sich automatisch. Folgen Sie den Anweisungen des Programms.

11. Wählen Sie als „Setup Type“ die Option „Complete“ aus.



12. Verwenden Sie im Fenster „Reboot“ die Voreinstellung „Yes, I want to restart my computer now.“ und klicken Sie auf die Schaltfläche „Finish“.



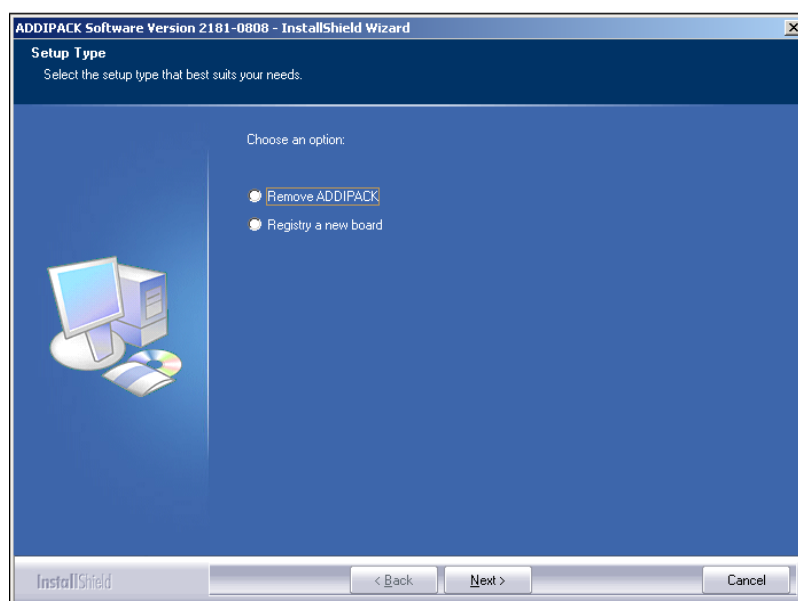
Der PC wird nun neu gestartet.

Nach dem Neustart des PCs wird das Fenster „ADDIDriver board clear/insert list“ angezeigt, in welchem Sie Informationen über den Status der eingebauten ADDI-DATA-Karten erhalten.

- 13.** Wenn Sie auf „More information“ klicken, öffnet sich der ADDEVICE MANAGER. Mit diesem Programm können Sie sich die aktuelle Konfiguration der Karte anzeigen lassen und diese bei Bedarf ändern.
 - 14.** Schließen Sie den ADDEVICE MANAGER, falls Sie ihn geöffnet haben.
 - 15.** Klicken Sie im Fenster „ADDIDriver board clear/insert list“ auf „OK“.
- Der Installationsvorgang ist abgeschlossen. Die Karte ist betriebsbereit.

3.3.2 Installation weiterer ADDIPACK-Karten

- 1.** Schalten Sie den PC aus.
 - 2.** Bauen Sie eine weitere Karte ein und schließen Sie das Zubehör an.
 - 3.** Starten Sie den PC und loggen Sie sich mit Administratorrechten ein.
- Die CD 1 „ADDI-DATA Standard Drivers“ muss sich im CD-Laufwerk befinden.
- 4.** Der Hardware-Assistent öffnet sich zur Installation der INF-Dateien und des Treibers. Wählen Sie die Option „Nein, diesmal nicht“ aus.
 - 5.** Die Navigationsoberfläche der CD 1 öffnet sich nur, falls die CD neu eingelegt wurde. Minimieren Sie diese wieder, falls sie den Hardware-Assistenten überdeckt.
 - 6.** Folgen Sie den Anweisungen des Hardware-Assistenten.
- Das Installationsprogramm „InstallShield Wizard“ öffnet sich.
- Beindet sich ADDIPACK bereits auf dem PC, haben Sie zwei Möglichkeiten:



- a) Sie registrieren die Karte mit dem vorhandenen ADDIPACK („Register a new board“). Fahren Sie danach mit Schritt 7 fort.
- b) Falls eine alte ADDIPACK-Version auf Ihrem PC installiert ist, entfernen Sie das vorhandene ADDIPACK („Remove ADDIPACK“) und schließen diesen Vorgang mit „Finish“ ab. Danach müssen Sie ADDIPACK manuell von der CD 1 neu installieren. Fahren Sie hierzu mit Kap. 3.6.1 fort und anschließend mit Schritt 7.

Das Fenster „ADDIDriver board clear/insert list“ wird angezeigt, in welchem Sie Informationen über den Status der eingebauten ADDI-DATA-Karte erhalten.

7. Wenn Sie auf „More information“ klicken, öffnet sich der ADDEVICE MANAGER. Mit diesem Programm können Sie sich die aktuelle Konfiguration der Karten anzeigen lassen und diese bei Bedarf ändern.
8. Schließen Sie den ADDEVICE MANAGER, falls Sie ihn geöffnet haben.
9. Klicken Sie im Fenster „ADDIDriver board clear/insert list“ auf „OK“.
10. Um den Installationsvorgang abzuschließen, klicken Sie im nun angezeigten Fenster des „InstallShield Wizard“ auf „Finish“.

Der Installationsvorgang ist abgeschlossen. Die Karte ist betriebsbereit.

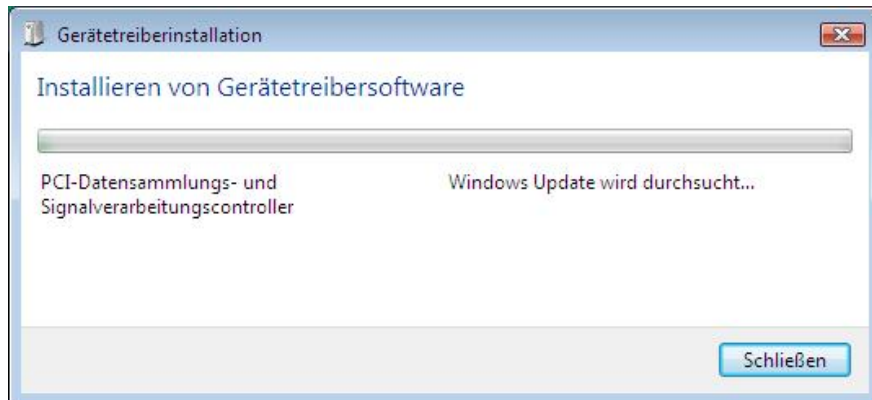
3.4 Installation unter Windows Vista (32-Bit)

3.4.1 Erstmalige Software- und Karteninstallation

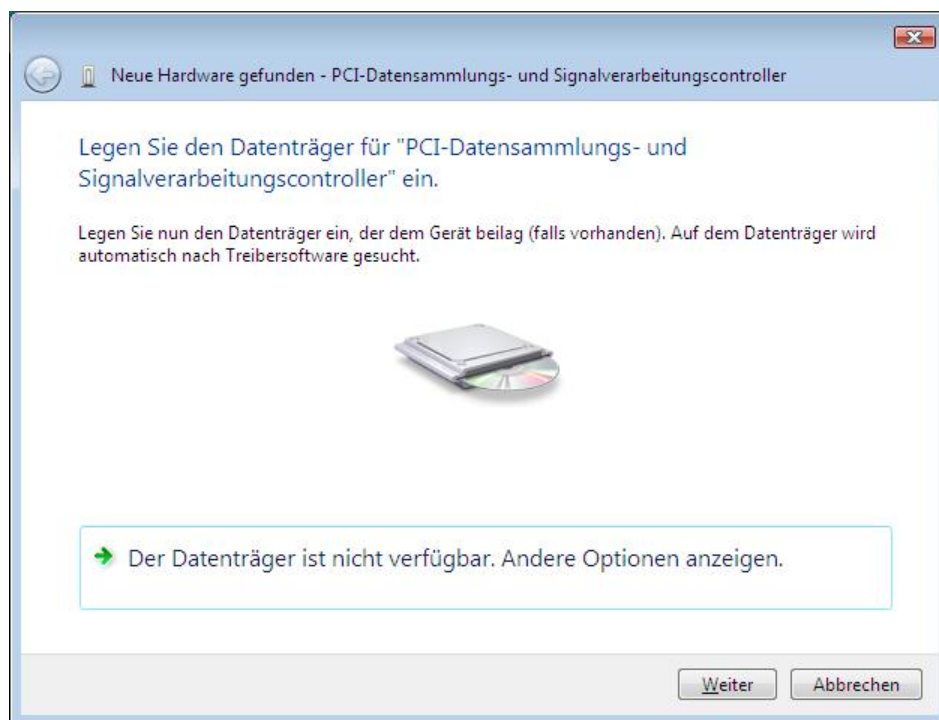
1. Schalten Sie den PC aus.
2. Bauen Sie die Karte ein und schließen Sie das Zubehör an.
3. Starten Sie den PC und loggen Sie sich mit Administratorrechten ein.
4. Das Fenster „Neue Hardware gefunden“ (Hardware-Assistent) wird angezeigt. Klicken Sie auf „Treibersoftware suchen und installieren (empfohlen)“.



5. Folgen Sie den Anweisungen des Programms, bis sich das Fenster „Gerätetreiberinstallation“ öffnet.

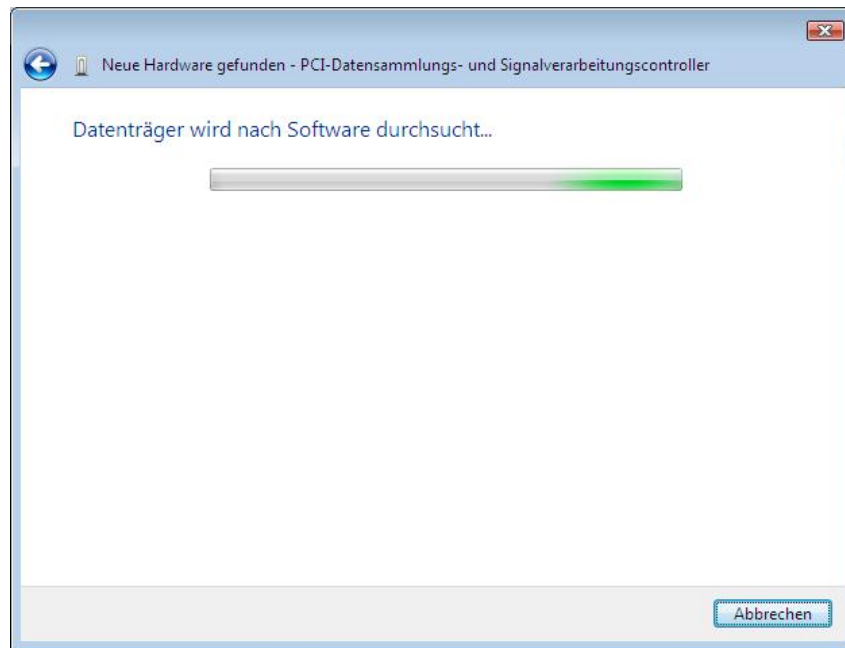


Folgendes Fenster wird automatisch angezeigt:



Das Installieren der Gerätetreibersoftware dauert etwas länger.

6. Legen Sie in der Zwischenzeit die CD 1 „ADDI-DATA Standard Drivers“ in das CD-Laufwerk ein.
7. Falls sich die Navigationsoberfläche der CD 1 öffnet, minimieren Sie diese wieder, damit sie den Hardware-Assistenten nicht überdeckt.

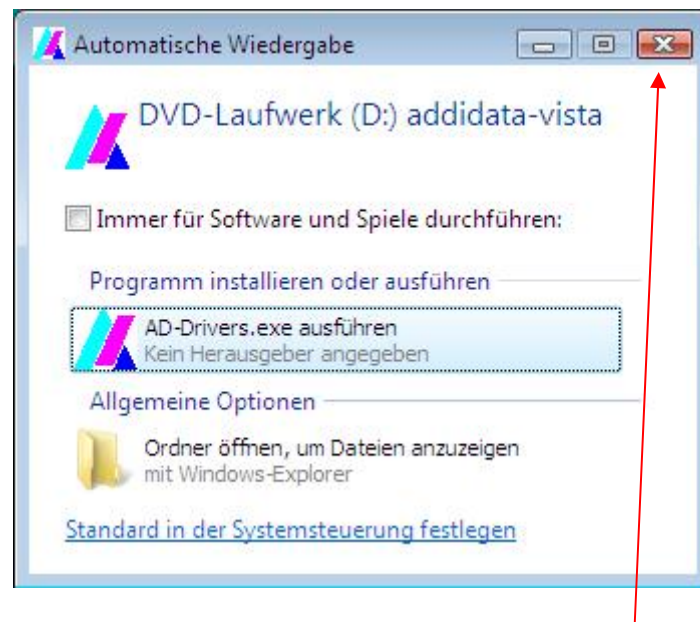


Eine Windows-Sicherheitswarnung wird eingeblendet.

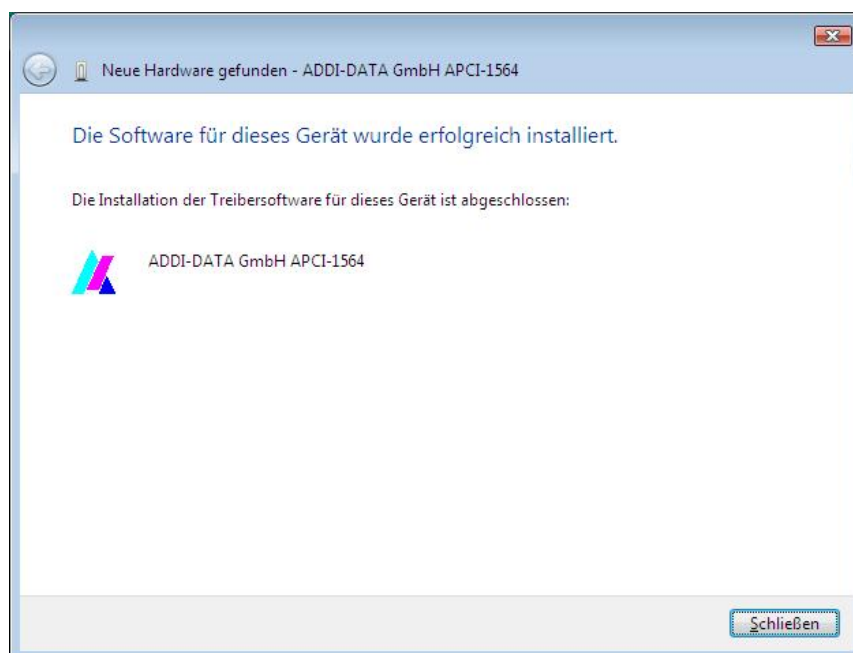
8. Klicken Sie auf „Diese Treibersoftware trotzdem installieren“.



Je nach Windows-Einstellung wird evtl. folgendes Fenster angezeigt:

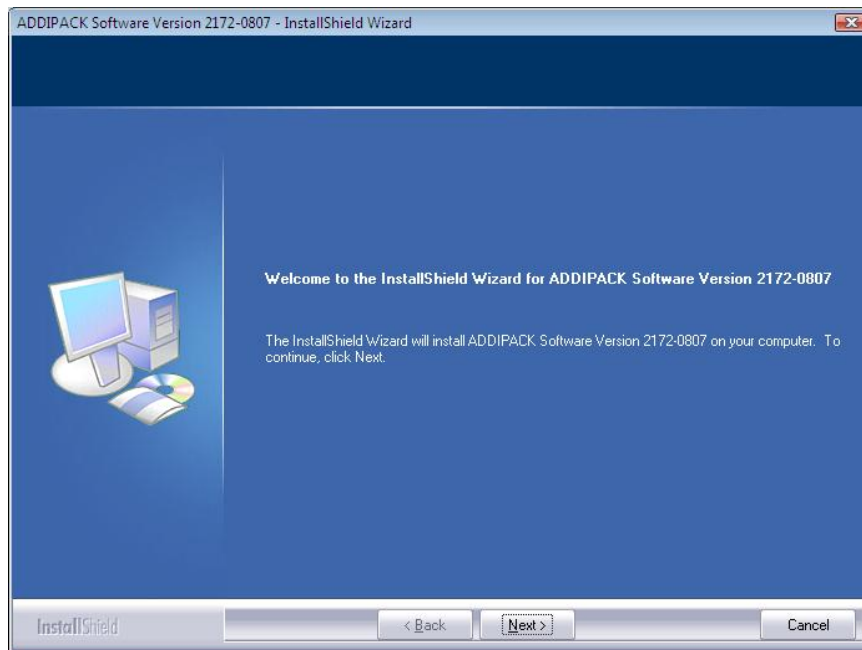


9. Schließen Sie dieses Fenster über die Schaltfläche „Schließen“.
Die Installation der Treibersoftware ist abgeschlossen.



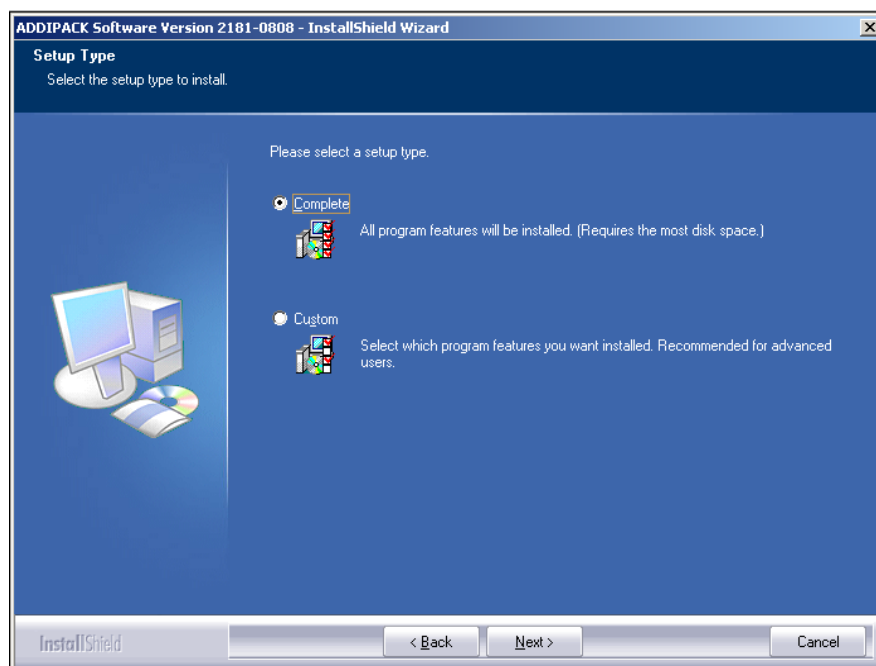
Das Installationsprogramm „InstallShield Wizard“ zur Installation der ADDIPACK-Software öffnet sich.

- 10.** Falls sich das Installationsprogramm nicht automatisch öffnet, starten Sie es manuell von der CD 1. Die Datei „setup.exe“ befindet sich im Verzeichnis „ADDIPACK\driver\Disk1“.

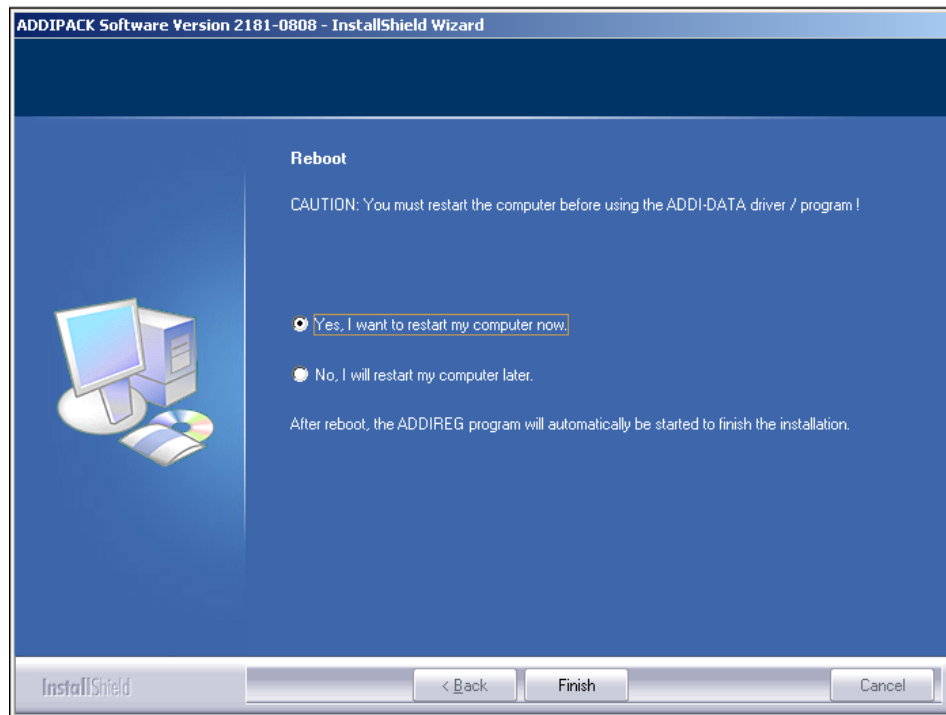


- 11.** Folgen Sie den Anweisungen des Programms.

- 12.** Wählen Sie als „Setup Type“ die Option „Complete“ aus.

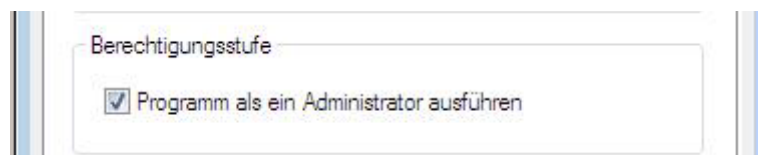


- 13.** Wenn das folgende Fenster angezeigt wird, müssen Sie ADDIREG und den ADDEVICE MANAGER mit Administratorrechten versehen.



Öffnen Sie im Windows Explorer den Ordner „C:\Windows“. Klicken Sie in diesem Ordner mit der rechten Maustaste auf die Datei „ADDIREG.exe“ und wählen Sie „Eigenschaften“ aus. Auf der Registerkarte „Kompatibilität“ setzen Sie im Abschnitt „Berechtigungsstufe“ ein Häkchen bei „Programm als Administrator ausführen“.

Wiederholen Sie diese Schritte bei der Datei „ADDeviceManager.exe“.



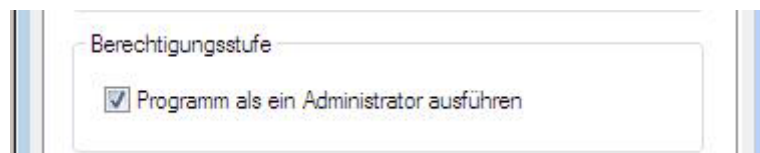
- 14.** Schließen Sie außer dem „InstallShield Wizard“ alle Programme auf Ihrem Rechner.
- 15.** Wählen Sie im Fenster „Reboot“ (siehe Schritt 13) die Option „Yes, I want to restart my computer now.“ aus und klicken Sie auf „Finish“. Der PC wird nun neu gestartet.

Nach dem Neustart des PCs wird das Fenster „Addidriver Board clear/insert list“ angezeigt, in welchem Sie Informationen über den Status der eingebauten ADDI-DATA-Karten erhalten.

16. Wenn Sie auf „More information“ klicken, öffnet sich der ADDEVICE MANAGER. Mit diesem Programm können Sie sich die aktuelle Konfiguration der Karte anzeigen lassen und diese bei Bedarf ändern.
 17. Schließen Sie den ADDEVICE MANAGER, falls Sie ihn geöffnet haben.
 18. Klicken Sie im Fenster „ADDIDriver board clear/insert list“ auf „OK“.
- Der Installationsvorgang ist abgeschlossen. Die Karte ist betriebsbereit.

Optional: Installation des Programms ADDEVICE MAPPER

1. Installieren Sie den ADDEVICE MAPPER (siehe Kap. 3.6.2).
2. **Wichtig:** Bevor Sie den ADDEVICE MAPPER starten, öffnen Sie im Windows Explorer den Ordner „C:\Windows“. Klicken Sie in diesem Ordner mit der rechten Maustaste auf die Datei „ADDeviceMapper.exe“ und wählen Sie „Eigenschaften“ aus. Auf der Registerkarte „Kompatibilität“ setzen Sie im Abschnitt „Berechtigungsstufe“ ein Häkchen bei „Programm als Administrator ausführen“.



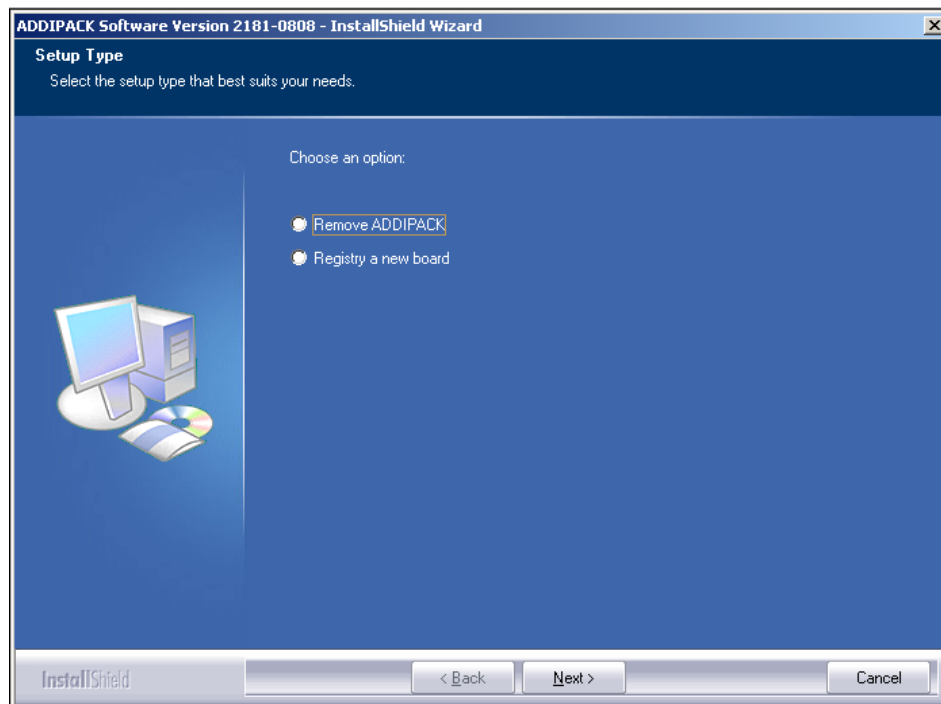
3. Falls gewünscht, können Sie anschließend die Programmierbeispiele installieren (siehe Kap. 3.6.3).

3.4.2 Installation weiterer ADDIPACK-Karten

1. Schalten Sie den PC aus.
2. Bauen Sie eine weitere Karte ein und schließen Sie das Zubehör an.
3. Starten Sie den PC und loggen Sie sich mit Administratorrechten ein.
4. Wiederholen Sie Schritt 4-9 in Kap. 3.4.1.

Die CD 1 „ADDI-DATA Standard Drivers“ muss sich im CD-Laufwerk befinden.

5. Wenn sich der „InstallShield Wizard“ öffnet, klicken Sie auf die Option „Register a new board“.



Die Registrierung der Karte erfolgt nun automatisch.

6. Folgen Sie den Anweisungen des Programms.

7. Klicken Sie im Fenster „ADDIDriver board clear/insert list“ auf „OK“.

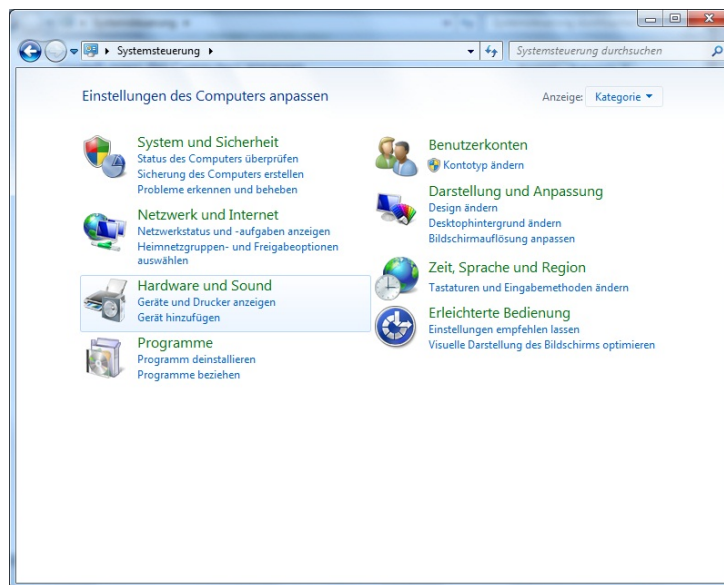
Der Installationsvorgang ist abgeschlossen. Die Karte ist betriebsbereit.



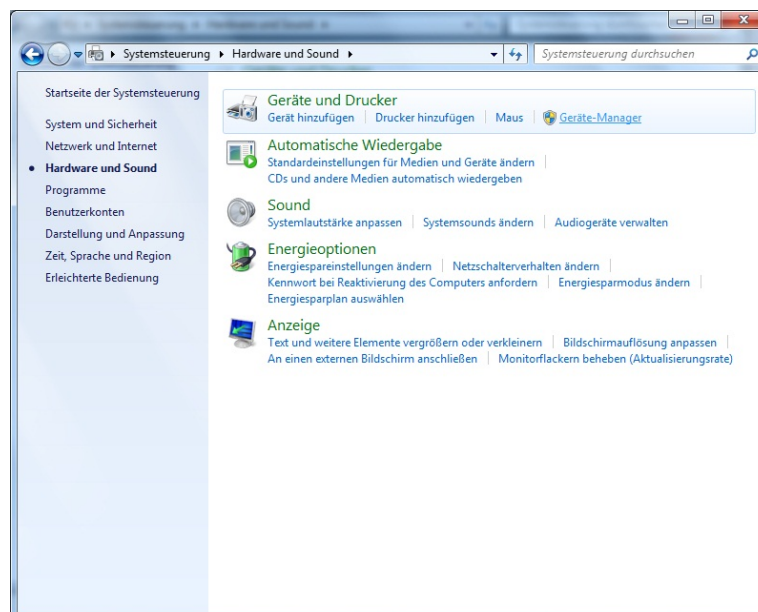
3.5 Installation unter Windows 7

3.5.1 Erstmalige Software- und Karteninstallation

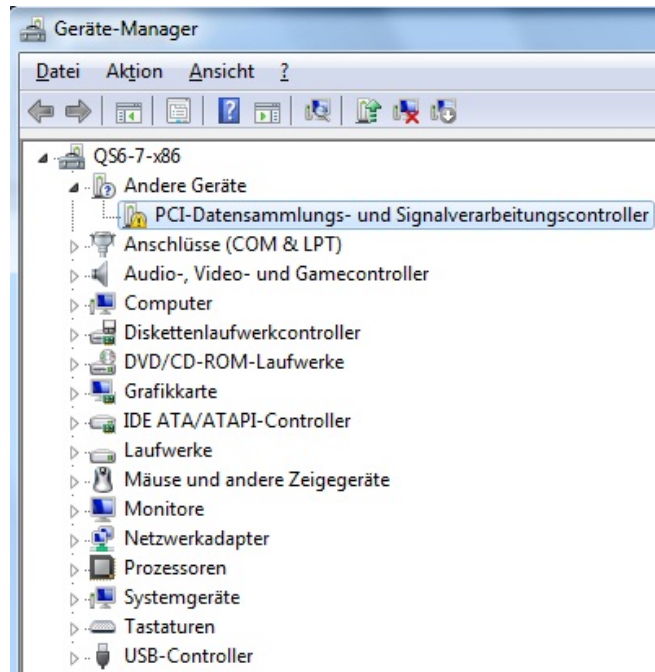
1. Schalten Sie den PC aus.
2. Bauen Sie die Karte ein und schließen Sie das Zubehör an.
3. Starten Sie den PC und loggen Sie sich mit Administratorrechten ein.
4. Klicken Sie auf „Start/Systemsteuerung/Hardware und Sound“.



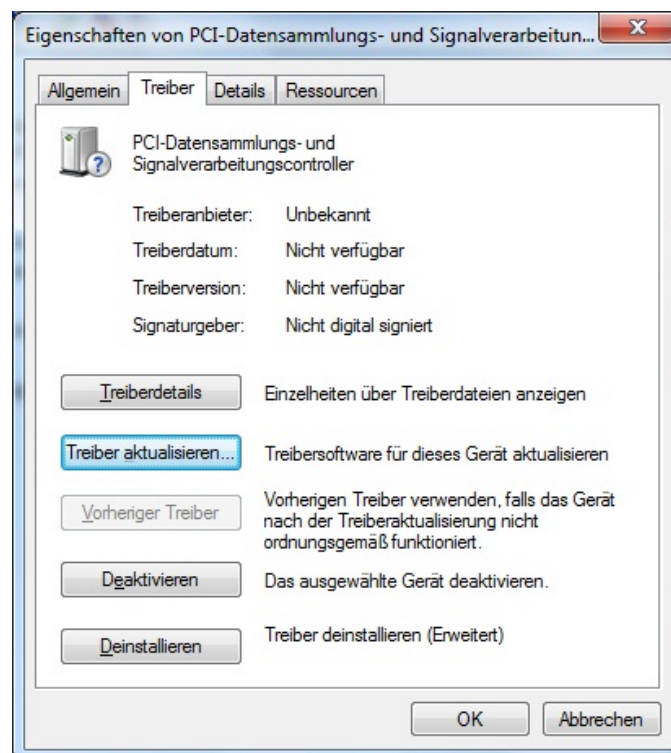
5. Klicken Sie im Bereich „Geräte und Drucker“ auf „Geräte-Manager“.



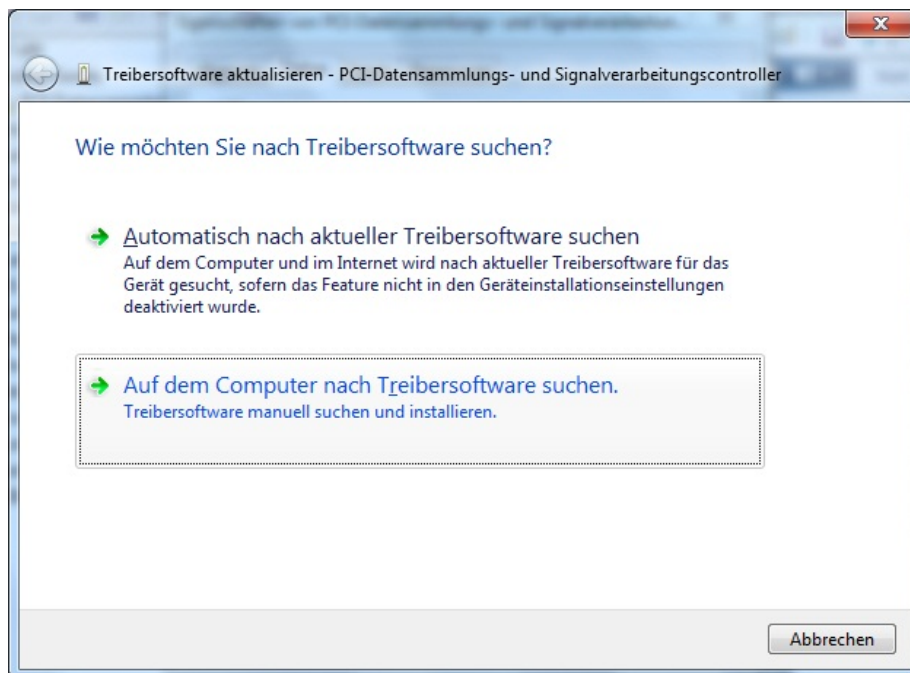
6. Doppelklicken Sie im „Geräte-Manager“ auf „PCI-Datensammlungs- und Signalverarbeitungscontroller“.



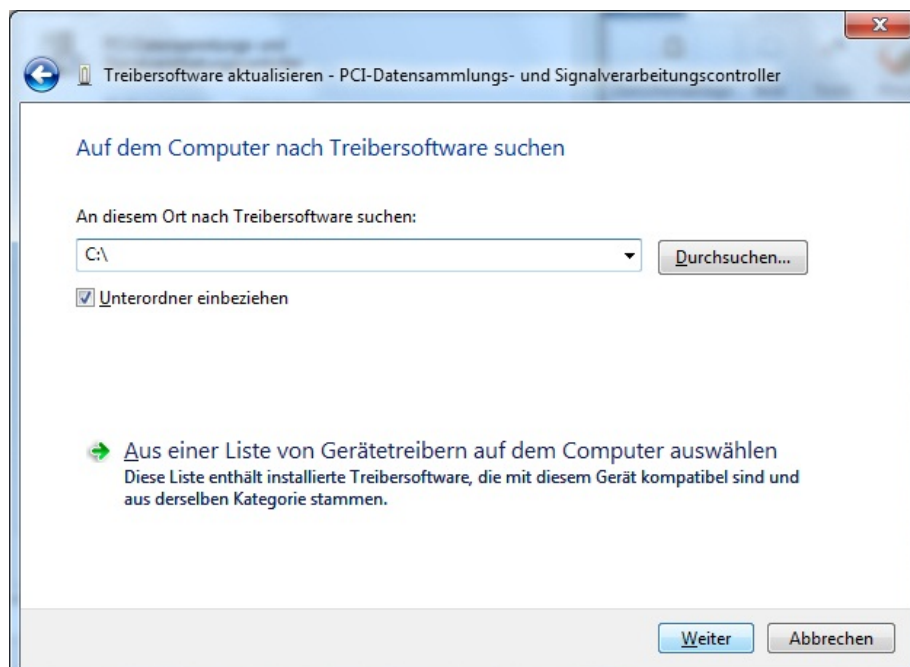
7. Wählen Sie die Registerkarte „Treiber“ aus und klicken Sie auf die Schaltfläche „Treiber aktualisieren...“.



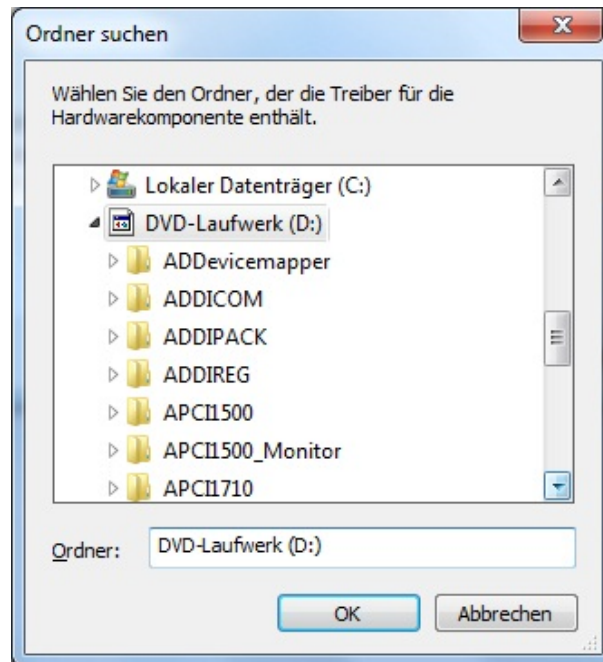
8. Klicken Sie auf die Schaltfläche „Auf dem Computer nach Treibersoftware suchen“.



9. Klicken Sie auf „Durchsuchen“.

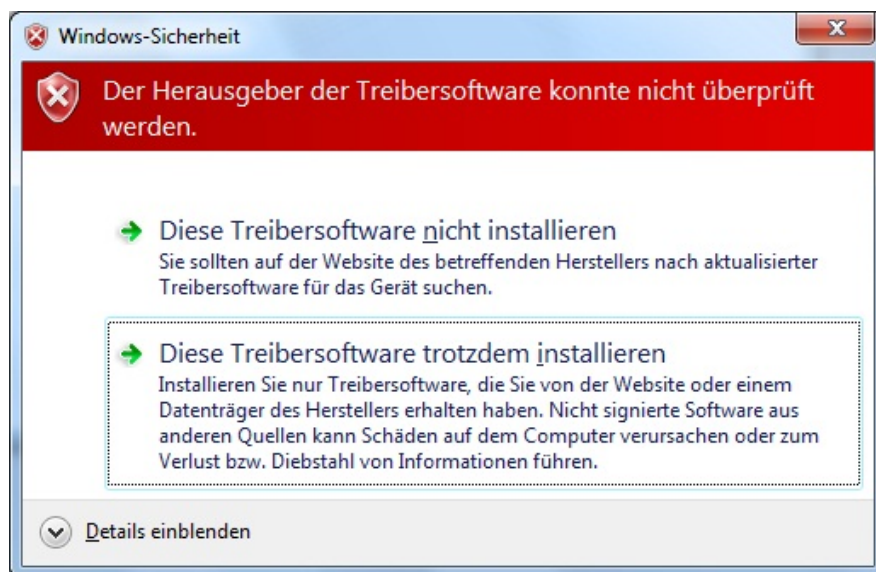


10. Legen Sie die CD 1 „ADDI-DATA Standard Drivers“ in das CD-Laufwerk ein.
11. Falls sich die Navigationsoberfläche der CD 1 öffnet, minimieren Sie diese wieder, damit sie den Hardware-Assistenten nicht überdeckt.
12. Wählen Sie das Laufwerk aus, in dem sich die CD 1 befindet. Klicken Sie danach auf „OK“ und im darauf folgenden Fenster auf „Weiter“.



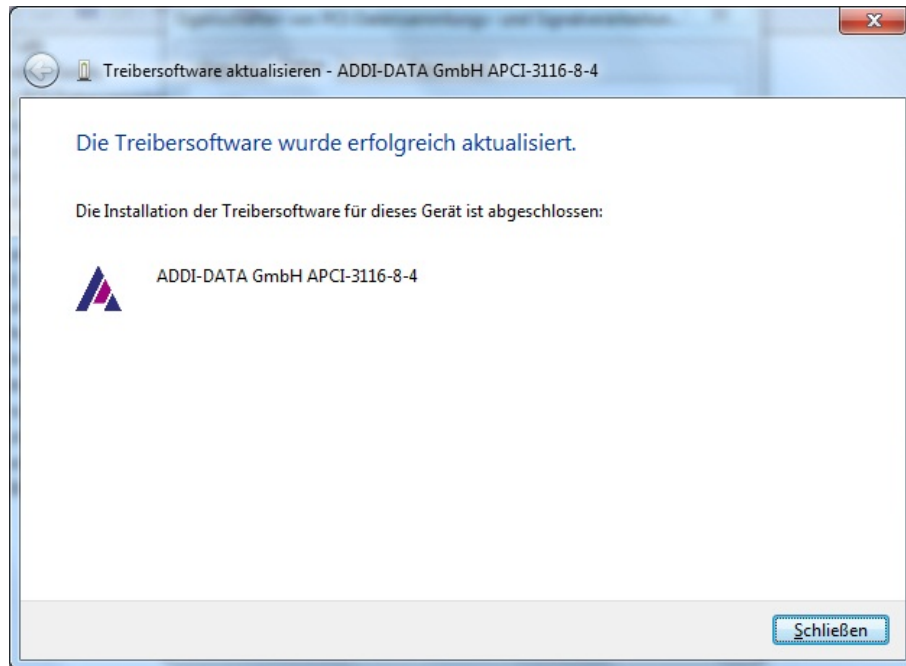
Eine Windows-Sicherheitswarnung wird eingeblendet.

13. Klicken Sie auf „Diese Treibersoftware trotzdem installieren“.



Die Installation der Treibersoftware ist abgeschlossen.

14. Klicken Sie auf „Schließen“.



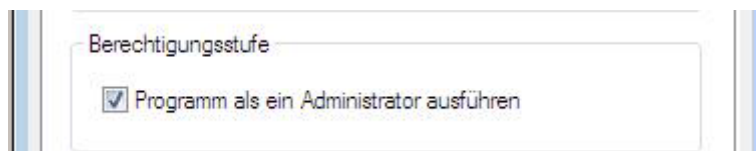
Das Installationsprogramm „InstallShield Wizard“ zur Installation der ADDIPACK-Software öffnet sich.

15. Folgen Sie Schritt 10-18 in Kap. 3.4.1.

Der Installationsvorgang ist abgeschlossen. Die Karte ist betriebsbereit.

Optional: Installation des Programms ADDEVICE MAPPER

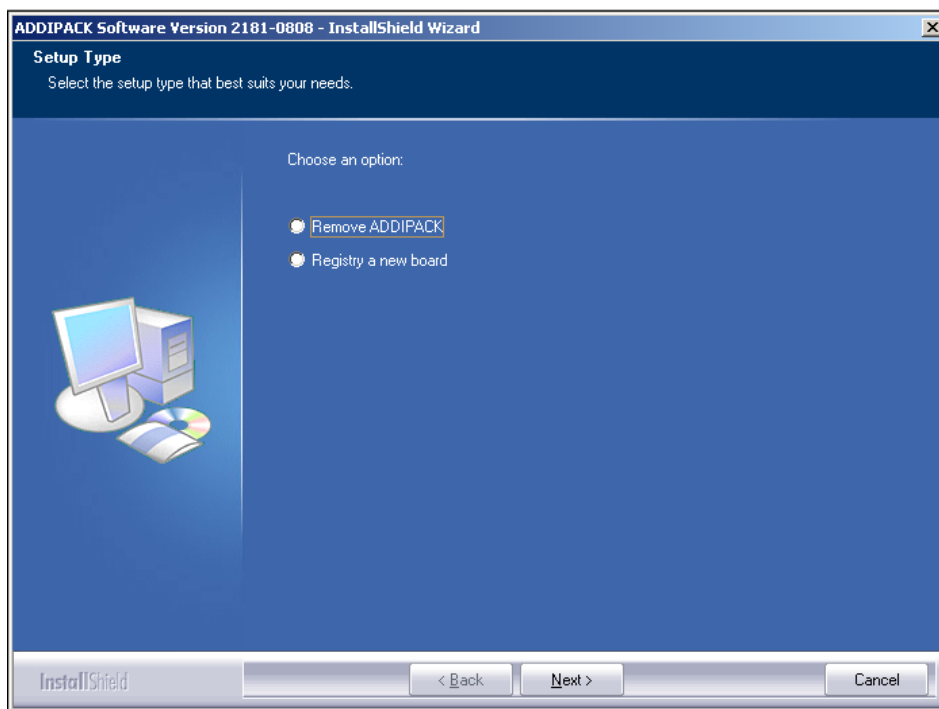
1. Installieren Sie den ADDEVICE MAPPER (siehe Kap. 3.6.2).
2. **Wichtig:** Bevor Sie den ADDEVICE MAPPER starten, öffnen Sie im Windows Explorer den Ordner „C:\Windows“. Klicken Sie in diesem Ordner mit der rechten Maustaste auf die Datei „ADDeviceMapper.exe“ und wählen Sie „Eigenschaften“ aus. Auf der Registerkarte „Kompatibilität“ setzen Sie im Abschnitt „Berechtigungsstufe“ ein Häkchen bei „Programm als Administrator ausführen“.



3. Falls gewünscht, können Sie anschließend die Programmierbeispiele installieren (siehe Kap. 3.6.3).

3.5.2 Installation weiterer ADDIPACK-Karten

1. Schalten Sie den PC aus.
2. Bauen Sie eine weitere Karte ein und schließen Sie das Zubehör an.
3. Starten Sie den PC und loggen Sie sich mit Administratorrechten ein.
Die CD 1 „ADDI-DATA Standard Drivers“ muss sich im CD-Laufwerk befinden.
4. Wenn sich der „InstallShield Wizard“ öffnet, klicken Sie auf die Option „Register a new board“.



Die Registrierung der Karte erfolgt nun automatisch.

5. Folgen Sie den Anweisungen des Programms.
 6. Klicken Sie im Fenster „ADDIDriver board clear/insert list“ auf „OK“.
- Der Installationsvorgang ist abgeschlossen. Die Karte ist betriebsbereit.

3.6 Installation von Tools

3.6.1 Manuelle Installation von ADDIPACK

1. Legen Sie die CD 1 „ADDI-DATA Standard Drivers“ in das CD-Laufwerk ein.
2. Die Navigationsoberfläche der CD 1 wird automatisch angezeigt. Falls nicht, öffnen Sie den Windows Explorer, wählen das Laufwerk mit der CD 1 aus und öffnen die Datei „AD-Drivers.exe“.
3. Wählen Sie auf der Startseite der CD 1 in der Menüleiste oben den Punkt „Tools“ aus und klicken Sie auf die Schaltfläche „ADDIPACK“.
4. Folgen Sie den Anweisungen des Installationsprogramms.
5. Wählen Sie im Fenster „Reboot“ die Option „Yes, I want to restart my computer now.“ aus und klicken Sie auf „Finish“. Der PC wird nun neu gestartet.

3.6.2 Manuelle Installation des ADDEVICE MAPPER (optional)

1. Legen Sie die CD 1 „ADDI-DATA Standard Drivers“ in das CD-Laufwerk ein.
2. Die Navigationsoberfläche der CD 1 wird automatisch angezeigt. Falls nicht, öffnen Sie den Windows Explorer, wählen das Laufwerk mit der CD 1 aus und öffnen die Datei „AD-Drivers.exe“.
3. Wählen Sie auf der Startseite der CD 1 in der Menüleiste oben den Punkt „Tools“ aus und klicken Sie auf die Schaltfläche „ADDEVICE MAPPER“.
4. Folgen Sie den Anweisungen des Installationsprogramms.

3.6.3 Installation von Programmierbeispielen (Samples)

1. Legen Sie die CD 1 „ADDI-DATA Standard Drivers“ in das CD-Laufwerk ein.
2. Die Navigationsoberfläche der CD 1 wird automatisch angezeigt. Falls nicht, öffnen Sie den Windows Explorer, wählen das Laufwerk mit der CD 1 aus und öffnen die Datei „AD-Drivers.exe“.
3. Klicken Sie auf der Startseite der CD 1 auf die gewünschte Sprache.
4. Wählen Sie anschließend in der Menüleiste links den verwendeten Bus-Typ (z.B. PCI) aus.
5. Klicken Sie auf den Namen Ihrer Karte und danach auf das entsprechende Betriebssystem. Für jede Funktion der Karte können Sie nun die gewünschte Programmierumgebung auswählen.
6. Folgen Sie den Anweisungen des Installationsprogramms.

4 Installation der ADDIREG-Karten

4.1 Installation der ADDIREG-Karten (PCI/PCIe)

4.1.1 Liste der zugehörigen Karten

Tabelle 4-1: Liste der ADDIREG-Karten (PCI/PCIe)

Karte	Beschreibung
APCI-1500	Digitale E/A-Karte, galvanisch getrennt, 32 digitale Ein-/Ausgänge, 24 V, PCI-Bus
APCI-1710	Multifunktionszählerkarte, galvanisch getrennt, Drehgeber, Inkremental-zähler, Timer/Zähler, SSI, PWM etc., PCI-Bus
APCI-3001	Analoge Eingabekarte, galvanisch getrennt, 16/8/4 SE oder 8/4 differentielle Eingänge, 12-Bit, PCI-Bus
APCI-3120	Multifunktionskarte, galvanisch getrennt, 16/8 SE oder 8/4 differentielle Eingänge, 4/8 analoge Ausgänge, 16-Bit, PCI-Bus
APCI-3600	Geräusch- und Vibrationsmesskarte, galvanisch getrennt, Multifunktionskarte, 8 analoge Eingänge, 24-Bit, PCI-Bus
APCIe-1711	Multifunktionszählerkarte, galvanisch getrennt, Drehgeber, Inkremental-zähler, Timer/Zähler, SSI etc., PCI-Express-Bus
CPCI-1500	Digitale E/A-Karte, galvanisch getrennt, 32 digitale Ein-/Ausgänge, 24 V, CompactPCI-Bus
CPCI-1710	Multifunktionszählerkarte, galvanisch getrennt, Drehgeber, Inkremental-zähler, Timer/Zähler, SSI, PWM etc., CompactPCI-Bus
CPCI-1711	Multifunktionszählerkarte, galvanisch getrennt, Drehgeber, Inkremental-zähler, Timer/Zähler, SSI, PWM etc., CompactPCI-Bus
CPCI-3001	Analoge Eingabekarte, galvanisch getrennt, 16 SE oder 8 diff. Eingänge, 12-Bit, CompactPCI-Bus
CPCI-3009	Multifunktionskarte, galvanisch getrennt, 16 SE oder 8 diff. Eingänge, 4 analoge Ausgänge, 16-Bit, CompactPCI-Bus
CPCI-3120	Multifunktionskarte, galvanisch getrennt, 16 SE oder 8 diff. Eingänge, 8 analoge Ausgänge, 16-Bit, CompactPCI-Bus

4.1.2 Mitgelieferte Software

Eine Treiber-CD (CD 1) ist im Lieferumfang aller Karten enthalten. Auf der CD 1 befinden sich:

- das ADDIREG-Konfigurationsprogramm für Windows XP/2000/Vista (32-Bit)/7
- Standard-Softwaretreiber für die ADDI-DATA-Karten
- spezifische Programmtools, z.B.:
 - das Programm SET1710 zur Konfiguration der Funktionsmodule der Karten APCI-1710 und CPCI-1710
 - alle Funktionen, die für die Zählerkarte implementiert sind
 - das ADDIMON-Testprogramm für die Karten APCI-1500, APCI-3001, APCI-3120
- Programmierbeispiele (Samples).

4.1.3 Installation unter Windows XP/2000

1. Schalten Sie den PC aus.
2. Bauen Sie die Karte ein und schließen Sie das Zubehör an.
3. Starten Sie den PC und loggen Sie sich mit Administratorrechten ein.
4. Der Hardware-Assistent öffnet sich zur Installation der INF-Dateien und des Treibers. Wählen Sie die Option „Nein, diesmal nicht“ aus.
5. Legen Sie die CD 1 „ADDI-DATA Standard Drivers“ in das CD-Laufwerk ein.
6. Die Navigationsoberfläche der CD 1 wird automatisch angezeigt. Minimieren Sie diese wieder, falls sie den Hardware-Assistenten überdeckt.
7. Folgen Sie den Anweisungen des Hardware-Assistenten bis zur vollständigen Installation der Karte.
8. Klicken Sie auf die Schaltfläche „Fertig stellen“.
9. Installieren Sie das Konfigurationsprogramm ADDIREG manuell von der CD 1 (siehe Kap. 4.3.1).

Befindet sich ADDIREG bereits auf dem PC, haben Sie zwei Möglichkeiten:

- a) Sie deinstallieren das vorhandene ADDIREG (siehe Kap. 7.1.1) und installieren die neue ADDIREG-Version manuell von der CD 1 (siehe Kap. 4.3.1). Fahren Sie anschließend mit Schritt 10 fort.
 - b) Sie brechen den Installationsvorgang ab, indem Sie auf die Schaltfläche „Abbrechen“ klicken, und fahren mit Schritt 10 fort.
- 10. Registrieren Sie die Karte in ADDIREG:**
Rufen Sie das ADDIREG-Programm über „Start/Alle Programme/ADDIREG“ auf. Fügen Sie Ihre Karte über „Insert“ ein und registrieren Sie sie über die Schaltflächen „Set“ und „Save“.

Detaillierte Informationen zum Programm ADDIREG und der Kartenregistrierung finden Sie im Technischen Referenzhandbuch der Karte.

- 11.** Schließen Sie ADDIREG über die Schaltfläche „Quit“.
 - 12.** Zur Installation des Treibers klicken Sie auf der Startseite der CD 1 in der Menüleiste oben auf die Schaltfläche „Treiber und Samples“ und wählen die Karte aus, deren Treiber Sie installieren möchten. Klicken Sie auf das gewünschte Betriebssystem und danach auf den Link „Treiber (Standard)“.
 - 13.** Folgen Sie den Anweisungen des Installationsprogramms.
- Der Installationsvorgang ist abgeschlossen. Die Karte ist betriebsbereit.
Die Installation weiterer ADDIREG-Karten erfolgt auf die gleiche Weise (Schritt 1-13).

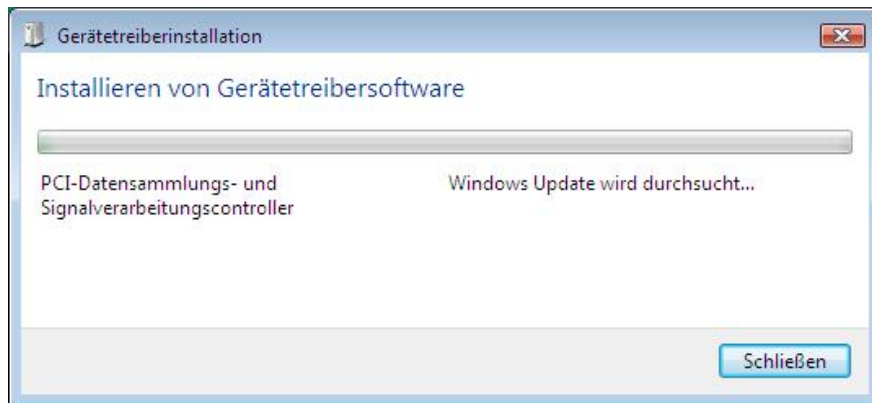
4.1.4 Installation unter Windows Vista (32-Bit)

Erstmalige Software- und Karteninstallation

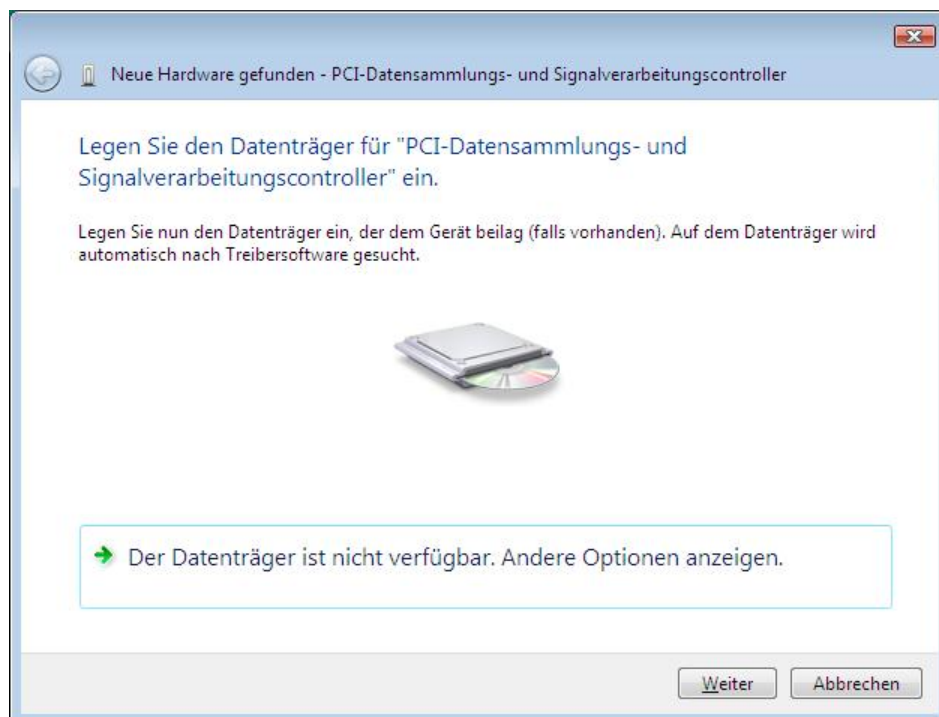
- 1.** Schalten Sie den PC aus.
- 2.** Bauen Sie die Karte ein und schließen Sie das Zubehör an.
- 3.** Starten Sie den PC und loggen Sie sich mit Administratorrechten ein.
- 4.** Das Fenster „Neue Hardware gefunden“ (Hardware-Assistent) wird angezeigt. Klicken Sie auf „Treibersoftware suchen und installieren (empfohlen)“.



- 5.** Folgen Sie den Anweisungen des Programms, bis sich das Fenster „Gerätetreiberinstallation“ öffnet.

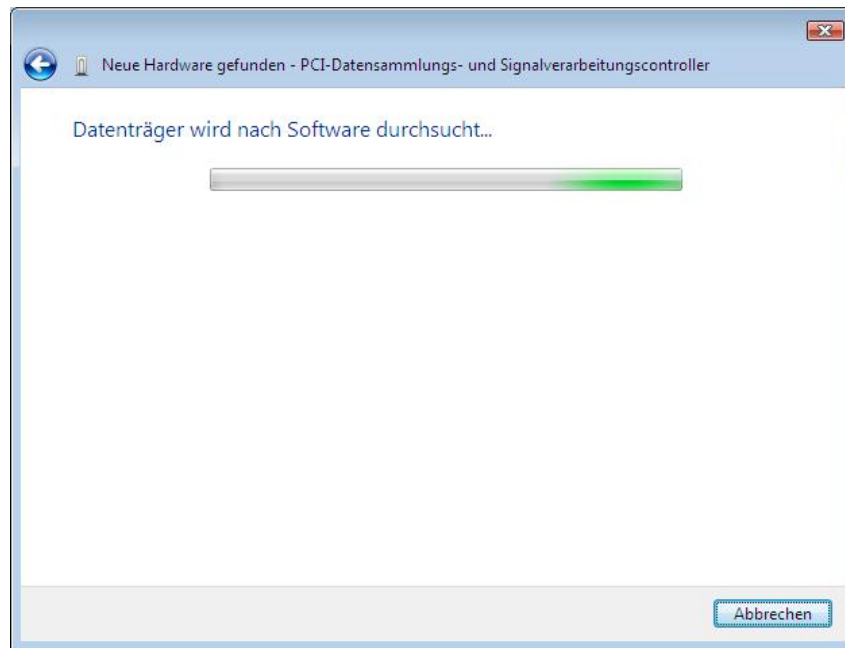


Folgendes Fenster wird automatisch angezeigt:



Das Installieren der Gerätetreibersoftware dauert etwas länger.

- 6.** Legen Sie in der Zwischenzeit die CD 1 „ADDI-DATA Standard Drivers“ in das CD-Laufwerk ein.
- 7.** Falls sich die Navigationsoberfläche der CD 1 öffnet, minimieren Sie diese wieder, damit sie den Hardware-Assistenten nicht überdeckt.

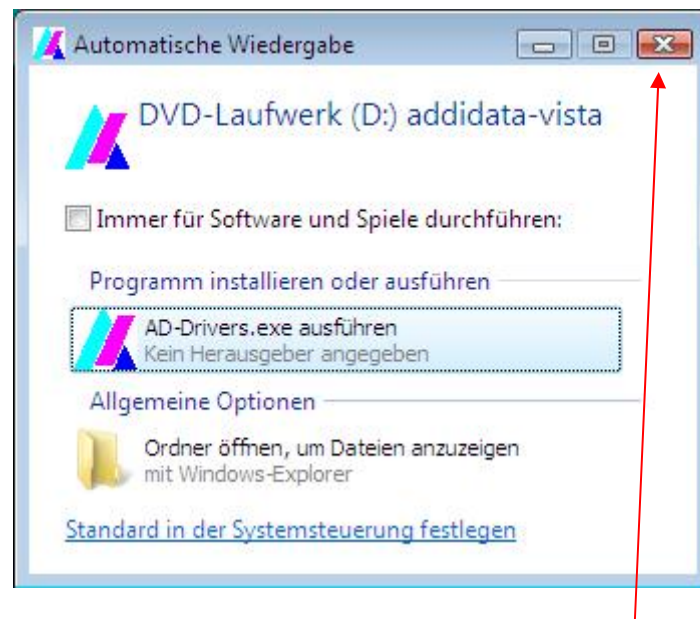


Eine Windows-Sicherheitswarnung wird eingeblendet.

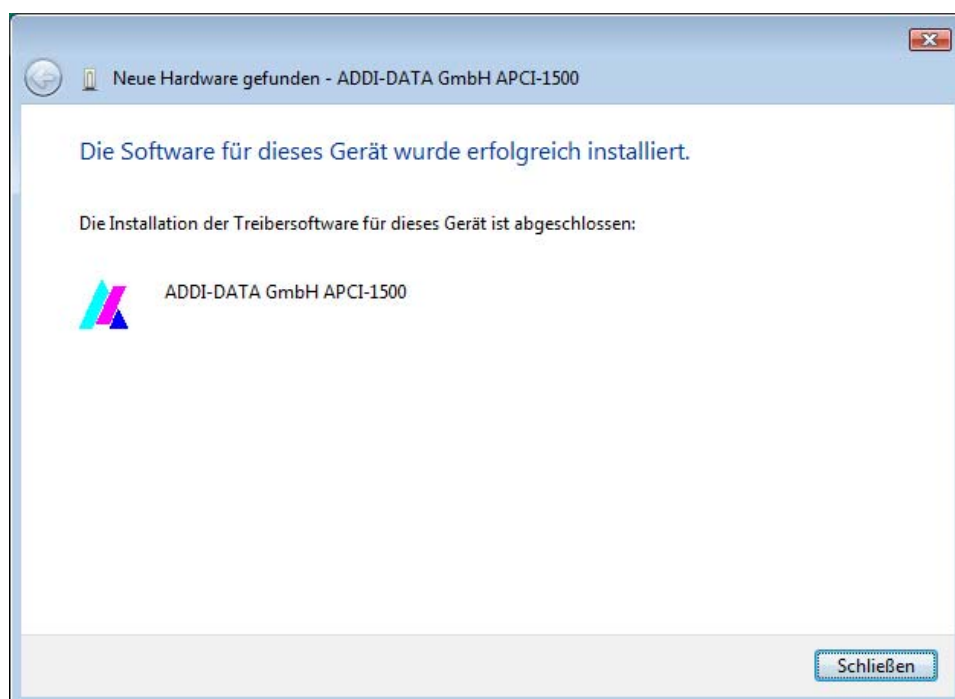
8. Klicken Sie auf „Diese Treibersoftware trotzdem installieren“.



Je nach Windows-Einstellung wird evtl. folgendes Fenster angezeigt:



9. Schließen Sie dieses Fenster über die Schaltfläche „Schließen“.
Die Installation der Treibersoftware ist abgeschlossen.



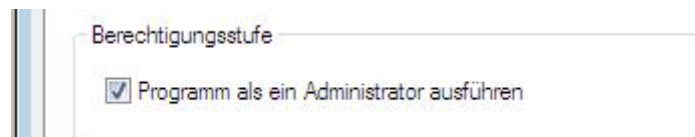
- 10.** Installieren Sie das Konfigurationsprogramm ADDIREG manuell von der CD 1 (siehe Kap. 4.3.1).

Befindet sich ADDIREG bereits auf dem PC, haben Sie zwei Möglichkeiten:

- a) Sie deinstallieren das vorhandene ADDIREG (siehe Kap. 7.1.1) und installieren die neue ADDIREG-Version manuell von der CD 1 (siehe Kap. 4.3.1). Fahren Sie anschließend mit Schritt 11 fort.
- b) Sie brechen den Installationsvorgang ab, indem Sie auf die Schaltfläche „Abbrechen“ klicken, und fahren mit Schritt 11 fort.

- 11.** Bevor Sie ADDIREG verwenden, muss das Programm mit Administratorrechten versehen werden.

Öffnen Sie hierzu im Windows Explorer den Ordner „C:\Windows“. Klicken Sie in diesem Ordner mit der rechten Maustaste auf die Datei „ADDIREG.exe“ und wählen Sie „Eigenschaften“ aus. Auf der Registerkarte „Kompatibilität“ setzen Sie im Abschnitt „Berechtigungsstufe“ ein Häkchen bei „Programm als Administrator ausführen“.



- 12.** Registrieren Sie die Karte in ADDIREG:

Rufen Sie das ADDIREG-Programm über „Start/Alle Programme/ADDIREG“ auf. Fügen Sie Ihre Karte über „Insert“ ein und registrieren Sie sie über die Schaltflächen „Set“ und „Save“.

Detaillierte Informationen zum Programm ADDIREG und der Kartenregistrierung finden Sie im Technischen Referenzhandbuch der Karte.

- 13.** Schließen Sie ADDIREG über die Schaltfläche „Quit“.

- 14.** Zur Installation des Treibers klicken Sie auf der Startseite der CD 1 in der Menüleiste oben auf die Schaltfläche „Treiber und Samples“ und wählen die Karte aus, deren Treiber Sie installieren möchten. Klicken Sie auf das gewünschte Betriebssystem und danach auf den Link „Treiber (Standard)“.

- 15.** Folgen Sie den Anweisungen des Installationsprogramms.

Der Installationsvorgang ist abgeschlossen. Die Karte ist betriebsbereit.

Installation weiterer ADDIREG-Karten

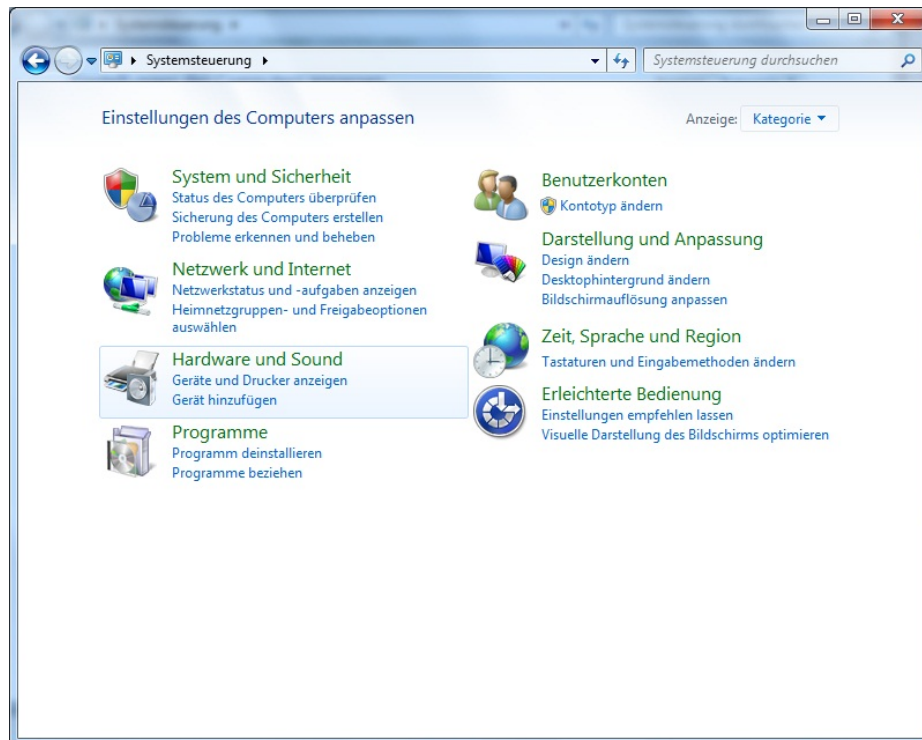
1. Schalten Sie den PC aus.
2. Bauen Sie eine weitere Karte ein und schließen Sie das Zubehör an.
3. Starten Sie den PC und loggen Sie sich mit Administratorrechten ein.
Da der PC die weiteren eingebauten Karten erkennt, läuft die Installation automatisch ab.
4. Starten Sie den PC neu.
5. Registrieren Sie die Karte in ADDIREG:
Rufen Sie das ADDIREG-Programm über „Start/Alle Programme/ADDIREG“ auf.
Fügen Sie Ihre Karte über „Insert“ ein und registrieren Sie sie über die Schaltflächen „Set“ und „Save“.

Detaillierte Informationen zum Programm ADDIREG und der Kartenregistrierung finden Sie im Technischen Referenzhandbuch der Karte.

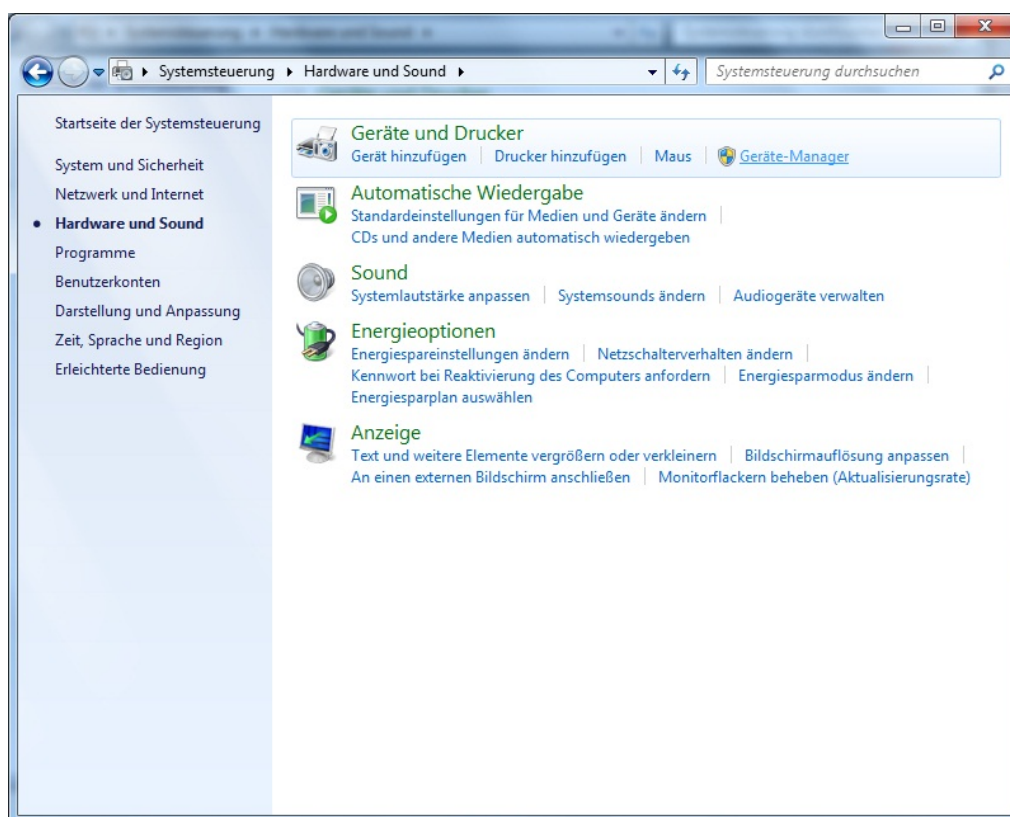
6. Schließen Sie ADDIREG über die Schaltfläche „Quit“.
7. Legen Sie die CD 1 „ADDI-DATA Standard Drivers“ in das CD-Laufwerk ein.
8. Die Navigationsoberfläche der CD 1 wird automatisch angezeigt. Falls nicht, öffnen Sie den Windows Explorer, wählen das Laufwerk mit der CD 1 aus und öffnen die Datei „AD-Drivers.exe“.
9. Klicken Sie auf der Startseite der CD 1 in der Menüleiste oben auf die Schaltfläche „Treiber und Samples“ und wählen Sie die Karte aus, deren Treiber Sie installieren möchten. Klicken Sie auf das gewünschte Betriebssystem und danach auf den Link „Treiber (Standard)“.
10. Folgen Sie den Anweisungen des Installationsprogramms.
Der Installationsvorgang ist abgeschlossen. Die Karte ist betriebsbereit.

4.1.5 Installation unter Windows 7**Erstmalige Software- und Karteninstallation**

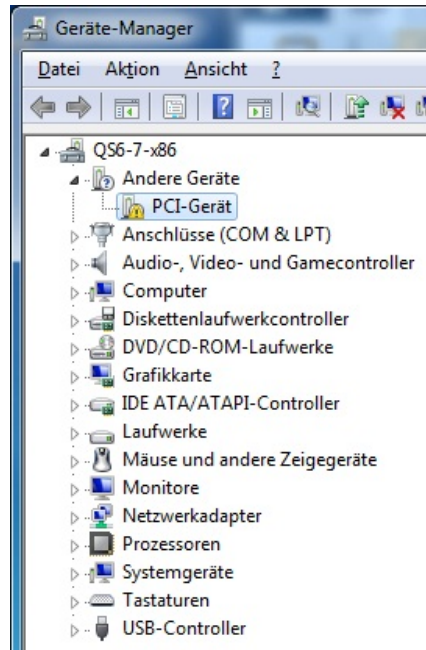
1. Schalten Sie den PC aus.
2. Bauen Sie die Karte ein und schließen Sie das Zubehör an.
3. Starten Sie den PC und loggen Sie sich mit Administratorrechten ein.
4. Klicken Sie auf „Start/Systemsteuerung/Hardware und Sound“.



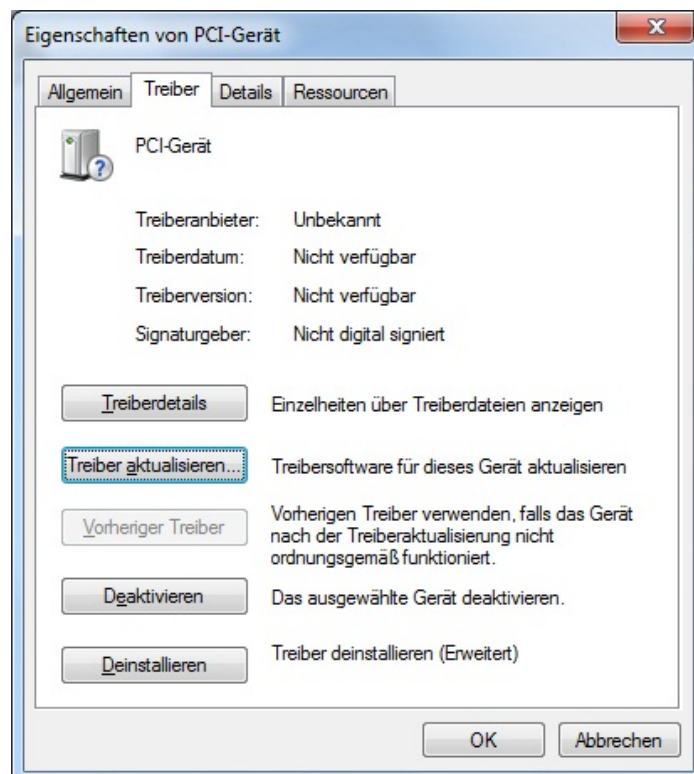
5. Klicken Sie im Bereich „Geräte und Drucker“ auf „Geräte-Manager“.



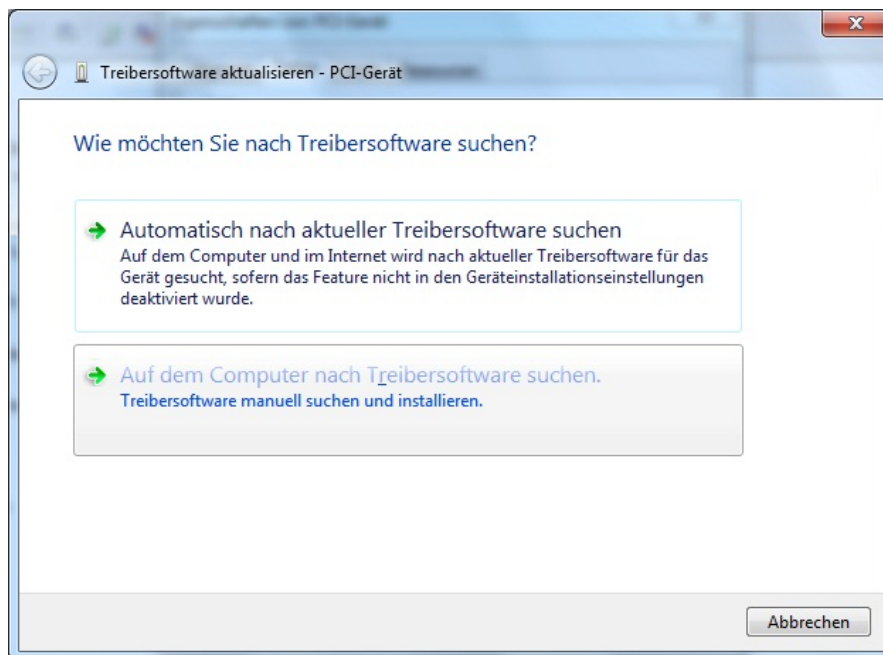
6. Doppelklicken Sie im „Geräte-Manager“ auf „PCI-Gerät“.



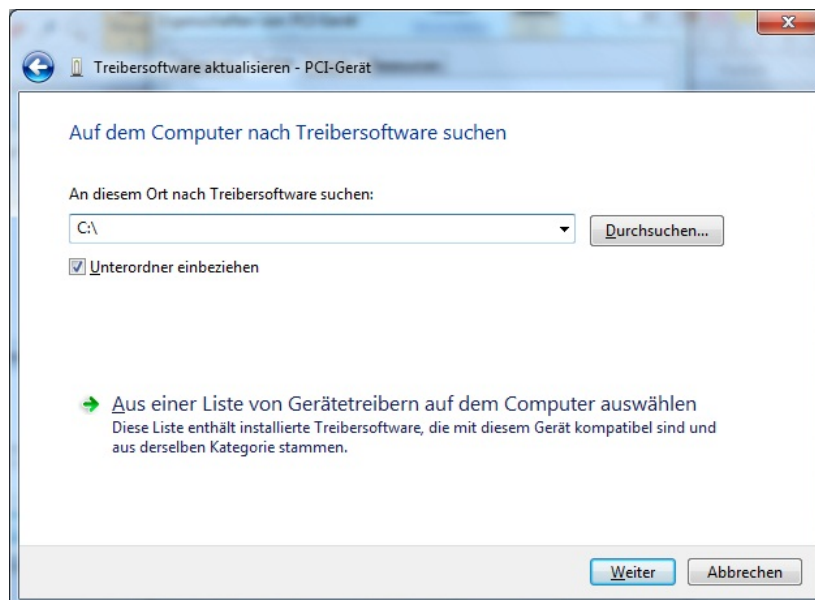
7. Wählen Sie die Registerkarte „Treiber“ aus und klicken Sie auf die Schaltfläche „Treiber aktualisieren...“.



8. Klicken Sie auf die Schaltfläche „Auf dem Computer nach Treibersoftware suchen“.

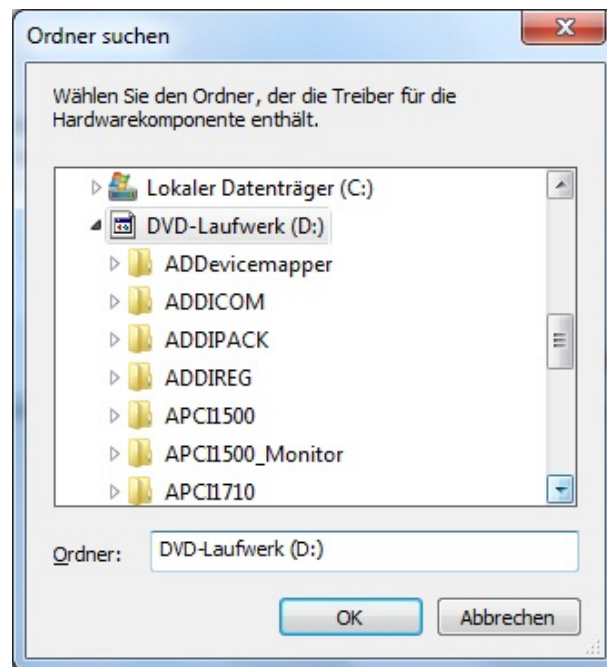


9. Klicken Sie auf „Durchsuchen“.



10. Legen Sie die CD 1 „ADDI-DATA Standard Drivers“ in das CD-Laufwerk ein.
11. Falls sich die Navigationsoberfläche der CD 1 öffnet, minimieren Sie diese wieder, damit sie den Hardware-Assistenten nicht überdeckt.

- 12.** Wählen Sie das Laufwerk aus, in dem sich die CD 1 befindet. Klicken Sie danach auf „OK“ und im darauf folgenden Fenster auf „Weiter“.

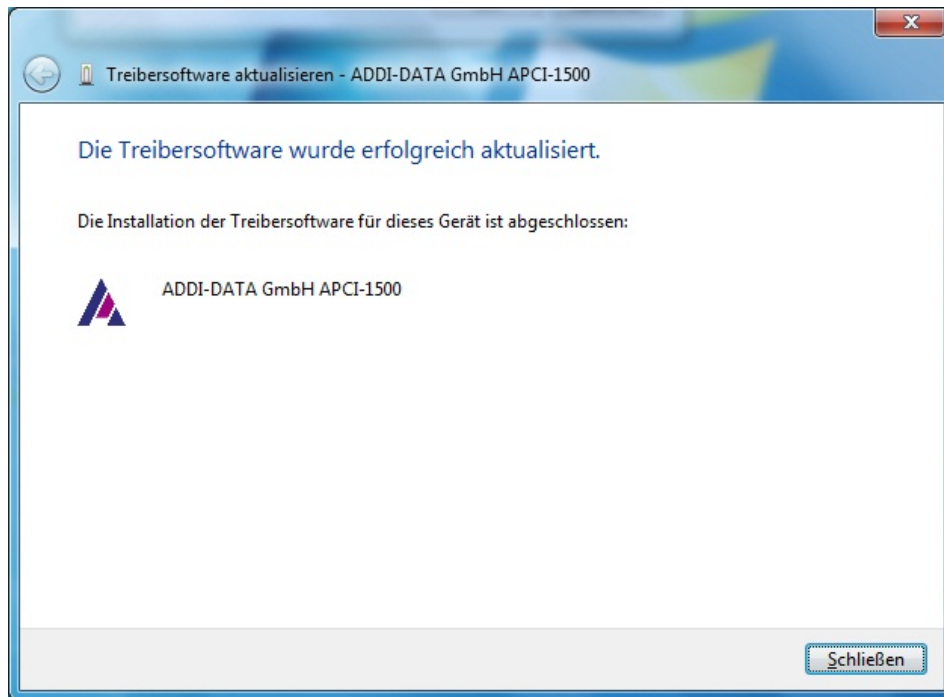


Eine Windows-Sicherheitswarnung wird eingeblendet.

- 13.** Klicken Sie auf „Diese Treibersoftware trotzdem installieren“.



Die Installation der Treibersoftware ist abgeschlossen.



14. Schließen Sie alle geöffneten Fenster.

15. Installieren Sie das Konfigurationsprogramm ADDIREG manuell von der CD 1 (siehe Kap. 4.3.1).

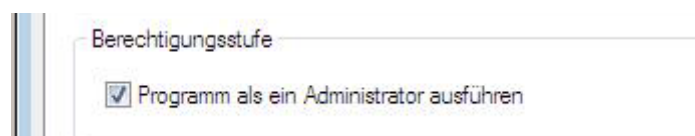
Befindet sich ADDIREG bereits auf dem PC, haben Sie zwei Möglichkeiten:

a) Sie deinstallieren das vorhandene ADDIREG (siehe Kap. 7.1.1) und installieren die neue ADDIREG-Version manuell von der CD 1 (siehe Kap. 4.3.1). Fahren Sie anschließend mit Schritt 16 fort.

b) Sie brechen den Installationsvorgang ab, indem Sie auf die Schaltfläche „Abbrechen“ klicken, und fahren mit Schritt 16 fort.

16. Bevor Sie ADDIREG verwenden, muss das Programm mit Administratorrechten versehen werden.

Öffnen Sie hierzu im Windows Explorer den Ordner „C:\Windows“. Klicken Sie in diesem Ordner mit der rechten Maustaste auf die Datei „ADDIREG.exe“ und wählen Sie „Eigenschaften“ aus. Auf der Registerkarte „Kompatibilität“ setzen Sie im Abschnitt „Berechtigungsstufe“ ein Häkchen bei „Programm als Administrator ausführen“.



17. Registrieren Sie die Karte in ADDIREG:

Rufen Sie das ADDIREG-Programm über „Start/Alle Programme/ADDIREG“ auf. Fügen Sie Ihre Karte über „Insert“ ein und registrieren Sie sie über die Schaltflächen „Set“ und „Save“.

Detaillierte Informationen zum Programm ADDIREG und der Kartenregistrierung finden Sie im Technischen Referenzhandbuch der Karte.

18. Schließen Sie ADDIREG über die Schaltfläche „Quit“.**19. Zur Installation des Treibers klicken Sie auf der Startseite der CD 1 in der Menüleiste oben auf die Schaltfläche „Treiber und Samples“ und wählen die Karte aus, deren Treiber Sie installieren möchten. Klicken Sie auf das gewünschte Betriebssystem und danach auf den Link „Treiber (Standard)“.****20. Folgen Sie den Anweisungen des Installationsprogramms.**

Der Installationsvorgang ist abgeschlossen. Die Karte ist betriebsbereit.

Installation weiterer ADDIREG-Karten

- 1.** Schalten Sie den PC aus.
- 2.** Bauen Sie eine weitere Karte ein und schließen Sie das Zubehör an.
- 3.** Starten Sie den PC und loggen Sie sich mit Administratorrechten ein.
- 4.** Wiederholen Sie Schritt 4-14 der erstmaligen Software- und Karteninstallation in diesem Kapitel.
- 5.** Wiederholen Sie anschließend Schritt 17-20.

Der Installationsvorgang ist abgeschlossen. Die Karte ist betriebsbereit.

4.1.6 Installation der 16-Bit-Treiber**WICHTIG!**

Der MS-DOS-Treiber wird nur auf Anfrage mit der Karte mitgeliefert.

Wenden Sie sich hierzu bitte an unsere Serviceline unter Tel.: +49 7229 1847-0.

4.2 Installation der ADDIREG-Karten (ISA)

4.2.1 Liste der zugehörigen Karten

Tabelle 4-2: Liste der ADDIREG-Karten (ISA)

Karte	Beschreibung
PA 302	Analoge Eingabekarte, 16/8 SE oder 8/4 diff. Eingänge, 12-Bit, ISA-Bus
PA 311	Multifunktionskarte, 16 SE oder 8 diff. Eingänge, 8/4/2 analoge Ausgänge, 16-Bit, ISA-Bus
PA 1000	Digitale Eingabekarte, galvanisch getrennt, 32 digitale Eingänge, 24 V, ISA-Bus
PA 1500	Digitale E/A-Karte, galvanisch getrennt, 16 digitale Ein-/Ausgänge, 24 V, ISA-Bus
PA 1508	Digitale E/A-Karte, galvanisch getrennt, 16 digitale Ein-/Ausgänge, 24 V, ISA-Bus
PA 1700-2	Impulszählerkarte für 3 bzw. 6 Inkrementalgeber, ISA-Bus
PA 2000	Digitale Ausgabekarte, galvanisch getrennt, 32 digitale Ausgänge, 24 V, ISA-Bus

4.2.2 Mitgelieferte Software

Eine Treiber-CD (CD 1) ist im Lieferumfang aller Karten enthalten. Auf der CD 1 befinden sich:

- das ADDIREG-Konfigurationsprogramm für Windows XP/2000
- Standard-Softwaretreiber für die ADDI-DATA-Karten
- das ADDIMON-Testprogramm für die Karte PA 1500
- Programmierbeispiele (Samples).

4.2.3 Installation unter Windows XP/2000

1. Schalten Sie den PC aus.
2. Prüfen Sie, ob die voreingestellte Basisadresse (siehe Technisches Referenzhandbuch der jeweiligen Karte) auf Ihrem PC frei ist.
Starten Sie hierzu über „Start/Systemsteuerung/System/Hardware“ den „Geräte-Manager“. Klicken Sie in der Menüleiste auf „Ansicht“ und wählen Sie den Menüpunkt „Ressourcen nach Typ“ aus. Wenn die für Ihre Karte voreingestellte Basisadresse nicht angezeigt wird, ist diese frei. Ansonsten sollten Sie über den DIP-Schalter der Karte eine neue Basisadresse einstellen. Nähere Informationen dazu finden Sie im Technischen Referenzhandbuch Ihrer Karte.
3. Wählen Sie eine freie Interruptleitung aus und stellen Sie diese gegebenenfalls über Jumper ein (siehe Technisches Referenzhandbuch der jeweiligen Karte).
4. Schließen Sie das Zubehör an.
5. Starten Sie den PC und loggen Sie sich mit Administratorrechten ein.
6. Legen Sie die CD 1 „ADDI-DATA Standard Drivers“ in das CD-Laufwerk ein.
7. Die Navigationsoberfläche der CD 1 wird automatisch angezeigt. Falls nicht, öffnen Sie den Windows Explorer, wählen das Laufwerk mit der CD 1 aus und öffnen die Datei „AD-Drivers.exe“.
8. Installieren Sie das Konfigurationsprogramm ADDIREG manuell von der CD 1 (siehe Kap. 4.3.1).
Befindet sich ADDIREG bereits auf dem PC, haben Sie zwei Möglichkeiten:
 - a) Sie deinstallieren das vorhandene ADDIREG (siehe Kap. 7.1.1) und installieren die neue ADDIREG-Version manuell von der CD 1 (siehe Kap. 4.3.1). Fahren Sie anschließend mit Schritt 9 fort.
 - b) Sie brechen den Installationsvorgang ab, indem Sie auf die Schaltfläche „Abbrechen“ klicken, und fahren mit Schritt 9 fort.
9. Registrieren Sie die Karte in ADDIREG:
Rufen Sie das ADDIREG-Programm über „Start/Alle Programme/ADDIREG“ auf. Fügen Sie Ihre Karte über die Schaltfläche „Insert“ ein. Wählen Sie im Listenfeld „Address“ die Basisadresse Ihrer Karte und im Feld rechts daneben den Interrupt aus. Registrieren Sie die Karte über die Schaltflächen „Set“ und „Save“.
Detaillierte Informationen zum Programm ADDIREG und der Kartenregistrierung finden Sie im Technischen Referenzhandbuch der Karte.
10. Schließen Sie ADDIREG über die Schaltfläche „Quit“.
11. Zur Installation des Treibers klicken Sie auf der Startseite der CD 1 in der Menüleiste oben auf die Schaltfläche „Treiber und Samples“ und wählen die Karte aus, deren Treiber Sie installieren möchten. Klicken Sie auf das gewünschte Betriebssystem und danach auf den Link „Treiber (Standard)“.
12. Folgen Sie den Anweisungen des Installationsprogramms.

Der Installationsvorgang ist abgeschlossen. Die Karte ist betriebsbereit.

Die Installation weiterer ADDIREG-Karten erfolgt auf die gleiche Weise (Schritt 1-12).

4.2.4 Installation der 16-Bit-Treiber



WICHTIG!

Der MS-DOS-Treiber wird nur auf Anfrage mit der Karte mitgeliefert.

Wenden Sie sich hierzu bitte an unsere Serviceline unter Tel.: +49 7229 1847-0.

4.3 Installation von Tools

4.3.1 Manuelle Installation von ADDIREG

1. Legen Sie die CD 1 „ADDI-DATA Standard Drivers“ in das CD-Laufwerk ein.
2. Die Navigationsoberfläche der CD 1 wird automatisch angezeigt. Falls nicht, öffnen Sie den Windows Explorer, wählen das Laufwerk mit der CD 1 aus und öffnen die Datei „AD-Drivers.exe“.
3. Wählen Sie auf der Startseite der CD 1 in der Menüleiste oben den Punkt „Tools“ aus und klicken Sie auf die Schaltfläche „ADDIREG“.
4. Folgen Sie den Anweisungen des Installationsprogramms.
5. Wählen Sie im Fenster „Reboot“ die Option „Yes, I want to restart my computer now.“ aus und klicken Sie auf „Finish“. Der PC wird nun neu gestartet.

4.3.2 Installation von Programmierbeispielen (Samples)

1. Legen Sie die CD 1 „ADDI-DATA Standard Drivers“ in das CD-Laufwerk ein.
2. Die Navigationsoberfläche der CD 1 wird automatisch angezeigt. Falls nicht, öffnen Sie den Windows Explorer, wählen das Laufwerk mit der CD 1 aus und öffnen die Datei „AD-Drivers.exe“.
3. Klicken Sie auf der Startseite der CD 1 auf die gewünschte Sprache.
4. Wählen Sie anschließend in der Menüleiste links den verwendeten Bus-Typ (z.B. PCI) aus.
5. Klicken Sie auf den Namen Ihrer Karte und danach auf das entsprechende Betriebssystem. Für jede Funktion der Karte können Sie nun die gewünschte Programmierumgebung auswählen.
6. Folgen Sie den Anweisungen des Installationsprogramms.

5 Installation ohne ADDIPACK bzw. ADDIREG

5.1 Liste der zugehörigen Karten (PCI/PCIe)

Tabelle 5-1: Liste der Karten ohne ADDIPACK bzw. ADDIREG (PCI/PCIe)

Karte	Beschreibung
APCI-7300-3	1-fach serielle Schnittstelle, RS232, RS422, RS485, 20 mA CL, modularer Aufbau durch Module
APCI-7420-3	2-fach serielle Schnittstelle, RS232, RS422, RS485, 20 mA CL, modularer Aufbau durch Module
APCI-7500-3	4-fach serielle Schnittstelle, RS232, RS422, RS485, 20 mA CL, modularer Aufbau durch Module
APCI-7800-3	8-fach serielle Schnittstelle, RS232, RS422, RS485, 20 mA CL, modularer Aufbau durch Module
APCIe-7300	1-fach serielle Schnittstelle, RS232, RS422, RS485, 20 mA CL, modularer Aufbau durch Module
APCIe-7420	2-fach serielle Schnittstelle, RS232, RS422, RS485, 20 mA CL, modularer Aufbau durch Module
APCIe-7500	4-fach serielle Schnittstelle, RS232, RS422, RS485, 20 mA CL, modularer Aufbau durch Module
APCIe-7800	8-fach serielle Schnittstelle, RS232, RS422, RS485, 20 mA CL, modularer Aufbau durch Module
CPCI-7500	4-fach serielle Schnittstelle, RS232, RS422, RS485, 20 mA CL, modularer Aufbau durch Module

5.2 Mitgelieferte Software

Eine Treiber-CD (CD 1) ist im Lieferumfang aller Karten enthalten. Auf der CD 1 befinden sich ADDICOM-Programmierbeispiele mit Windows-API-Funktionen für die ADDI-DATA-Karten in 32-Bit.

5.3 Installation unter Windows XP/2000/Server 2003

5.3.1 Erstmalige Software- und Karteninstallation

1. Schalten Sie den PC aus.
2. Bauen Sie die Karte ein und schließen Sie das Zubehör an.
3. Starten Sie den PC und loggen Sie sich mit Administratorrechten ein.
4. Der Hardware-Assistent öffnet sich zur Installation der INF-Dateien und des Treibers. Wählen Sie die Option „Nein, diesmal nicht“ aus.
5. Legen Sie die CD 1 „ADDI-DATA Standard Drivers“ in das CD-Laufwerk ein.
6. Die Navigationsoberfläche der CD 1 wird automatisch angezeigt. Minimieren Sie diese wieder, falls sie den Hardware-Assistenten überdeckt.
7. Folgen Sie den Anweisungen des Hardware-Assistenten.

Für jede Karte müssen mehrere Komponenten installiert werden.



WICHTIG!

Der Hardware-Assistent wird erneut geöffnet, um den COM-Port zu installieren.

8. Folgen Sie den Anweisungen des Hardware-Assistenten.
9. Schließen Sie das Fenster des Hardware-Assistenten über die Schaltfläche „Fertig stellen“.

Die weiteren Ports werden nun automatisch vom Hardware-Assistenten installiert.

10. Starten Sie den PC neu.

Der Installationsvorgang ist abgeschlossen. Die Karte ist betriebsbereit.

Im „Geräte-Manager“ (über „Start/Systemsteuerung/System/Hardware“) können Sie die einzelnen Schnittstellen Ihren Anforderungen entsprechend konfigurieren (siehe Technisches Referenzhandbuch Ihrer Karte).

5.3.2 Installation weiterer Karten ohne ADDIPACK/ADDIREG

1. Wiederholen Sie Schritt 1-3 in Kap. 5.3.1.

Die CD 1 „ADDI-DATA Standard Drivers“ muss sich im CD-Laufwerk befinden.

Da der PC die weiteren eingebauten Karten erkennt, läuft die Installation automatisch ab.

2. Starten Sie den PC neu.

Der Installationsvorgang ist abgeschlossen. Die Karte ist betriebsbereit.

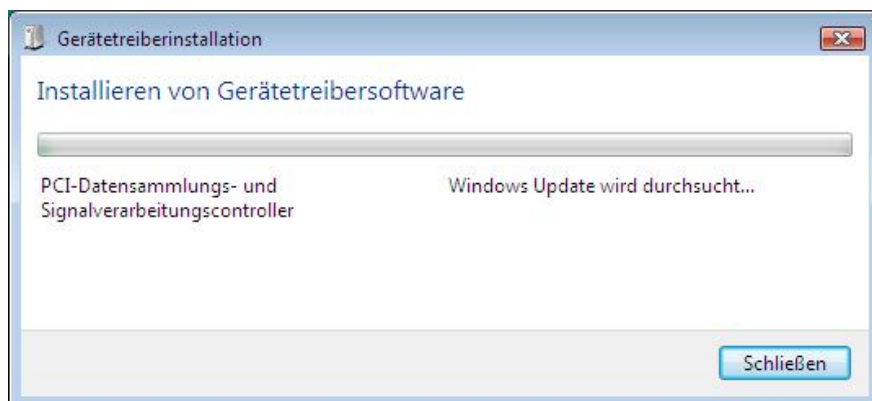
5.4 Installation unter Windows Vista (32-Bit)

5.4.1 Erstmalige Software- und Karteninstallation

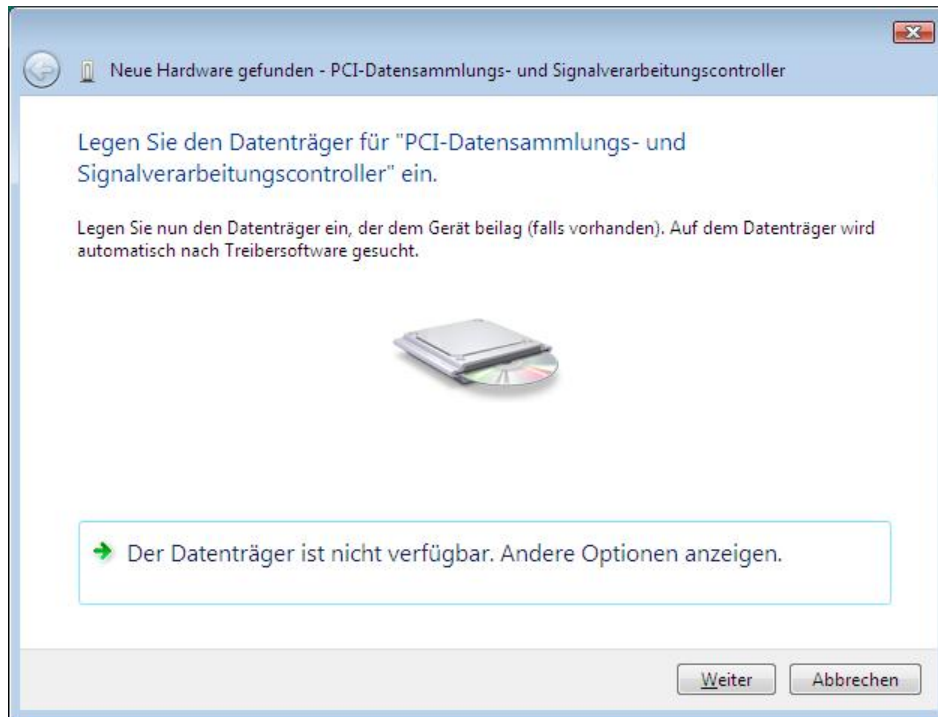
1. Schalten Sie den PC aus.
2. Bauen Sie die Karte ein und schließen Sie das Zubehör an.
3. Starten Sie den PC und loggen Sie sich mit Administratorrechten ein.
4. Das Fenster „Neue Hardware gefunden“ (Hardware-Assistent) wird angezeigt. Klicken Sie auf „Treibersoftware suchen und installieren (empfohlen)“.



5. Folgen Sie den Anweisungen des Programms, bis sich das Fenster „Gerätetreiberinstallation“ öffnet.

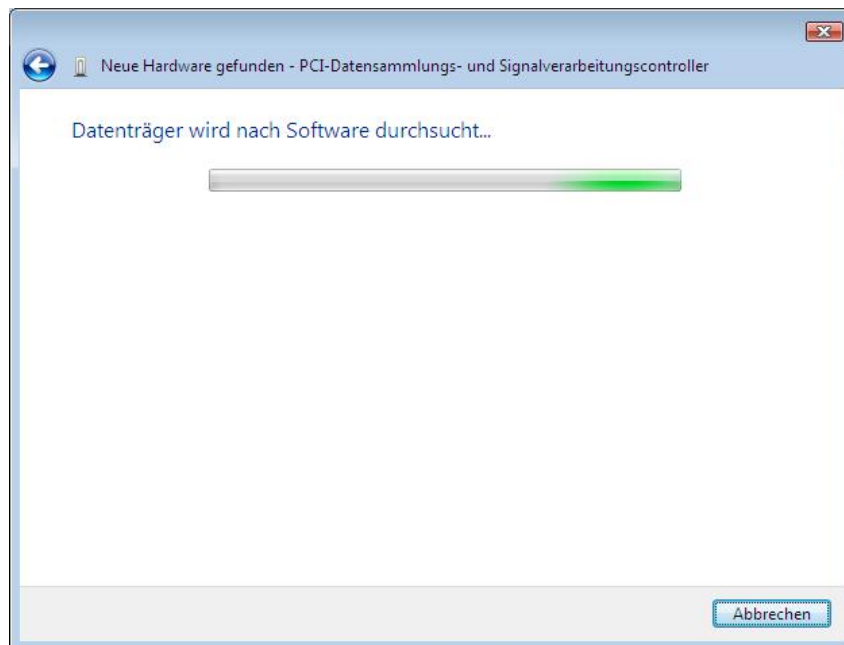


Folgendes Fenster wird automatisch angezeigt:



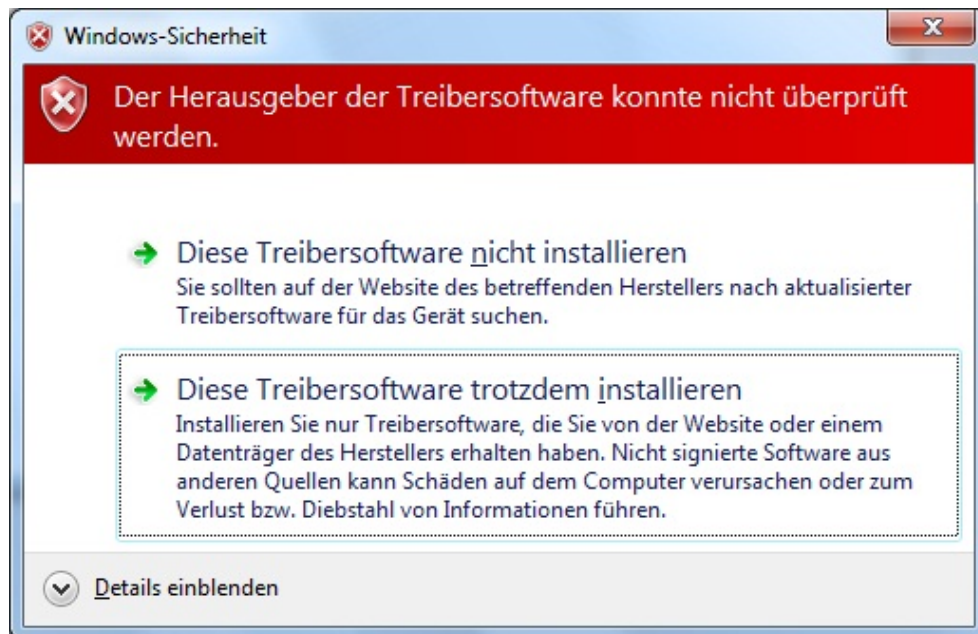
Das Installieren der Gerätetreibersoftware dauert etwas länger.

6. Legen Sie in der Zwischenzeit die CD 1 „ADDI-DATA Standard Drivers“ in das CD-Laufwerk ein.
7. Falls sich die Navigationsoberfläche der CD 1 öffnet, minimieren Sie diese wieder, damit sie den Hardware-Assistenten nicht überdeckt.

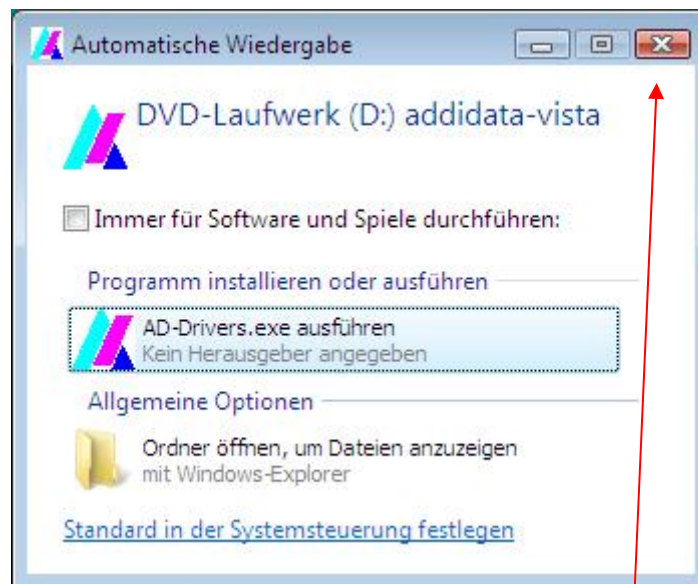


Eine Windows-Sicherheitswarnung wird eingeblendet.

8. Klicken Sie auf „Diese Treibersoftware trotzdem installieren“.

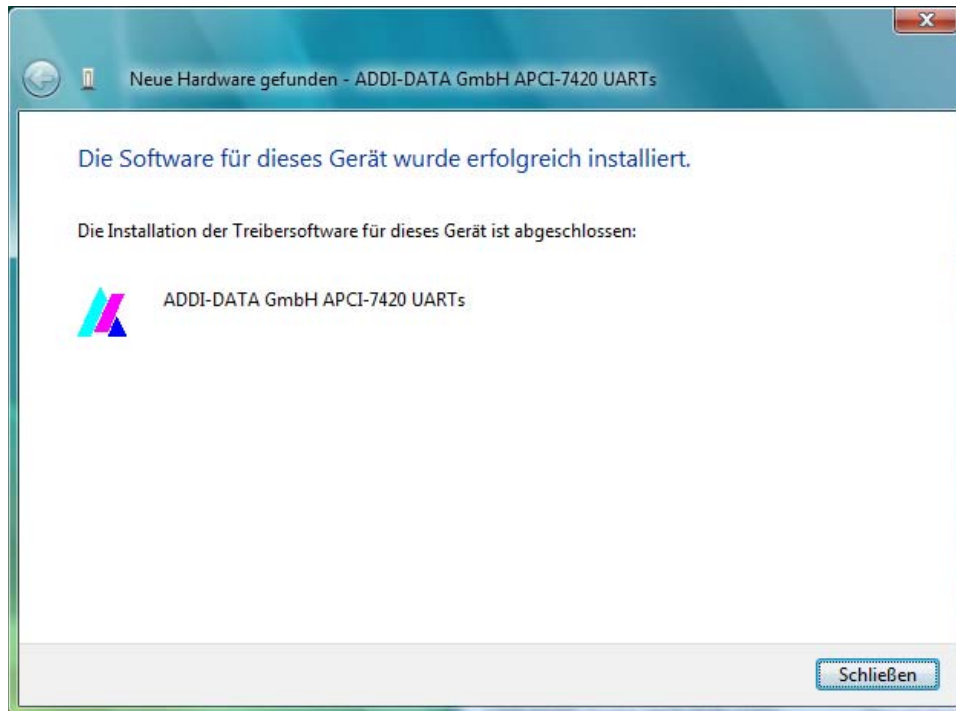


Je nach Windows-Einstellung wird evtl. folgendes Fenster angezeigt:



9. Schließen Sie dieses Fenster über die Schaltfläche „Schließen“.

Die Installation der Treibersoftware ist abgeschlossen.



Für jede Karte müssen mehrere Komponenten installiert werden.



WICHTIG!

Der Hardware-Assistent wird erneut geöffnet, um den COM-Port zu installieren.

Die weiteren Ports werden nun automatisch vom Hardware-Assistenten installiert.

10. Starten Sie den PC neu.

Der Installationsvorgang ist abgeschlossen. Die Karte ist betriebsbereit.

Im „Geräte-Manager“ (über „Start/Systemsteuerung/System/Hardware“) können Sie die einzelnen Schnittstellen Ihren Anforderungen entsprechend konfigurieren (siehe Technisches Referenzhandbuch Ihrer Karte).

5.4.2 Installation weiterer Karten ohne ADDIPACK/ADDIREG

1. Wiederholen Sie Schritt 1-4 in Kap. 5.4.1.

Die CD 1 „ADDI-DATA Standard Drivers“ muss sich im CD-Laufwerk befinden.

Da der PC die weiteren eingebauten Karten erkennt, läuft die Installation automatisch ab.

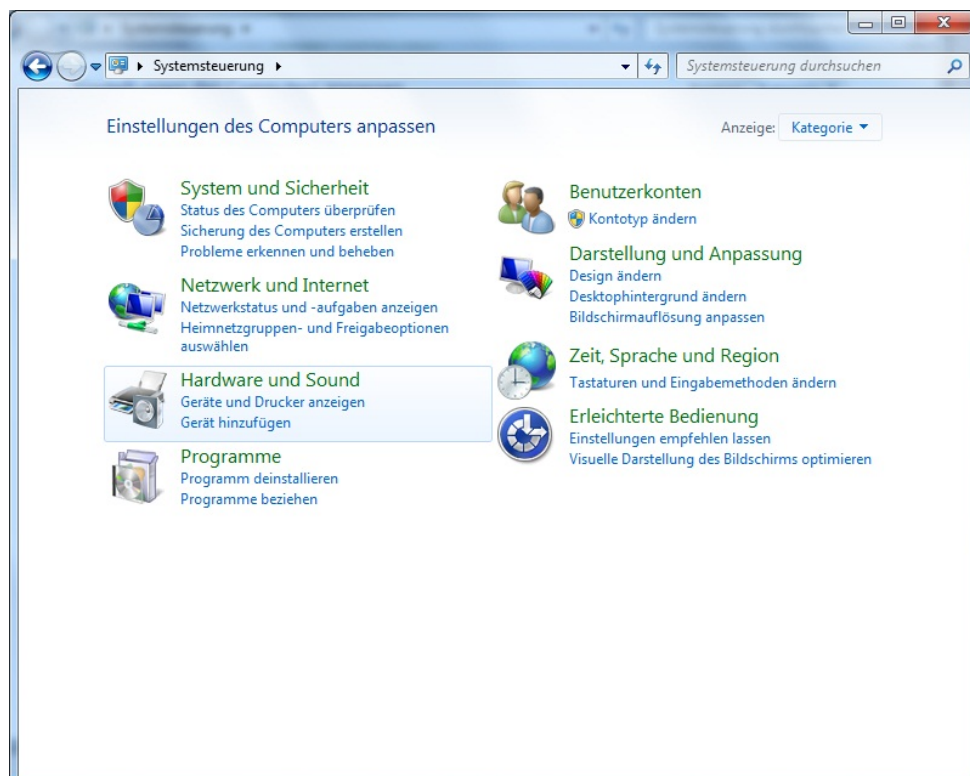
2. Starten Sie den PC neu.

Der Installationsvorgang ist abgeschlossen. Die Karte ist betriebsbereit.

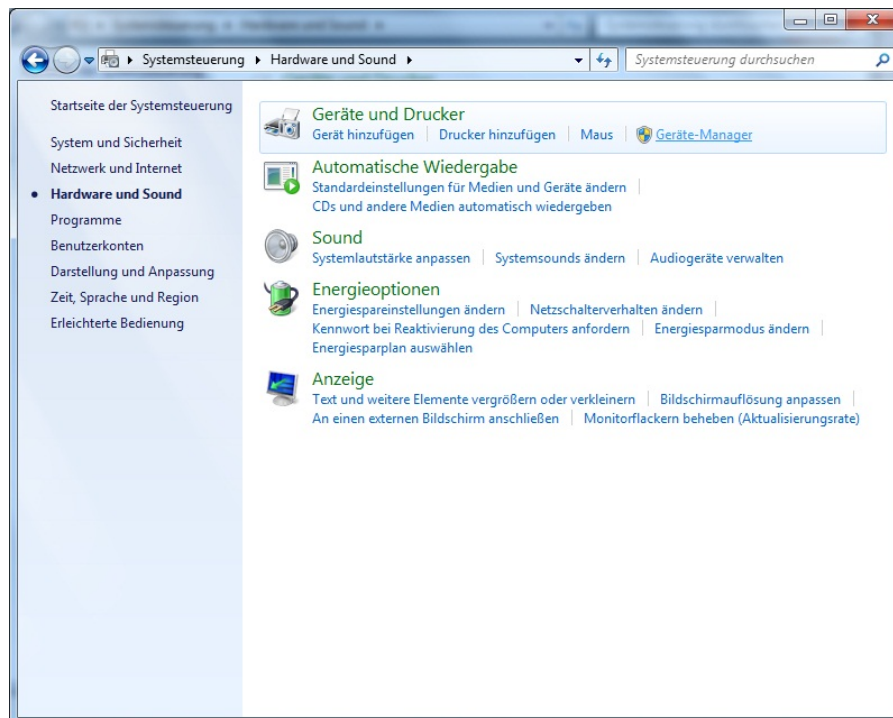
5.5 Installation unter Windows 7

5.5.1 Erstmalige Software- und Karteninstallation

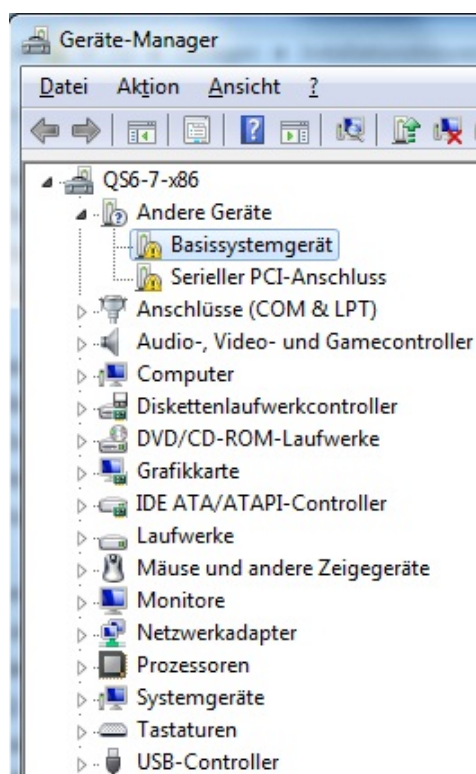
1. Schalten Sie den PC aus.
2. Bauen Sie die Karte ein und schließen Sie das Zubehör an.
3. Starten Sie den PC und loggen Sie sich mit Administratorrechten ein.
4. Klicken Sie auf „Start/Systemsteuerung/Hardware und Sound“.



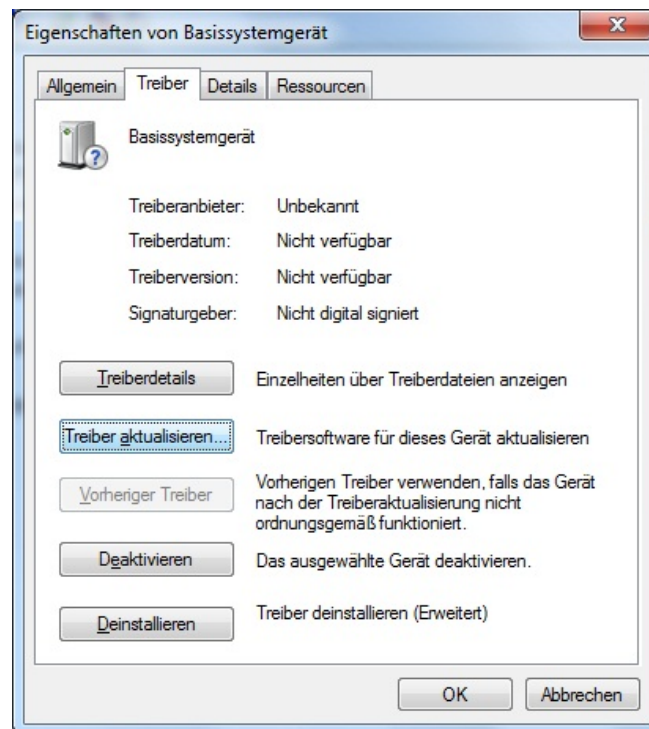
5. Klicken Sie im Bereich „Geräte und Drucker“ auf „Geräte-Manager“.



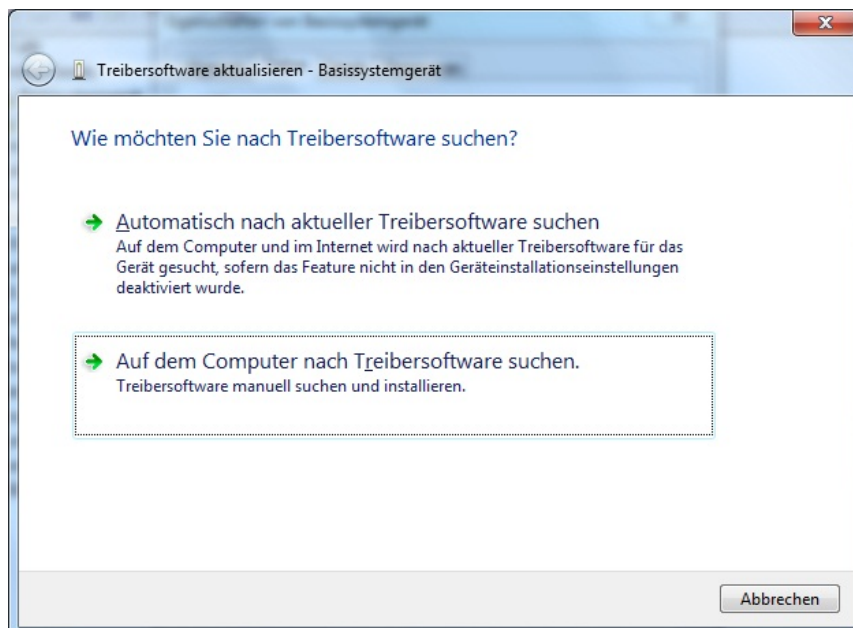
6. Doppelklicken Sie im „Geräte-Manager“ auf „Basissystemgerät“.

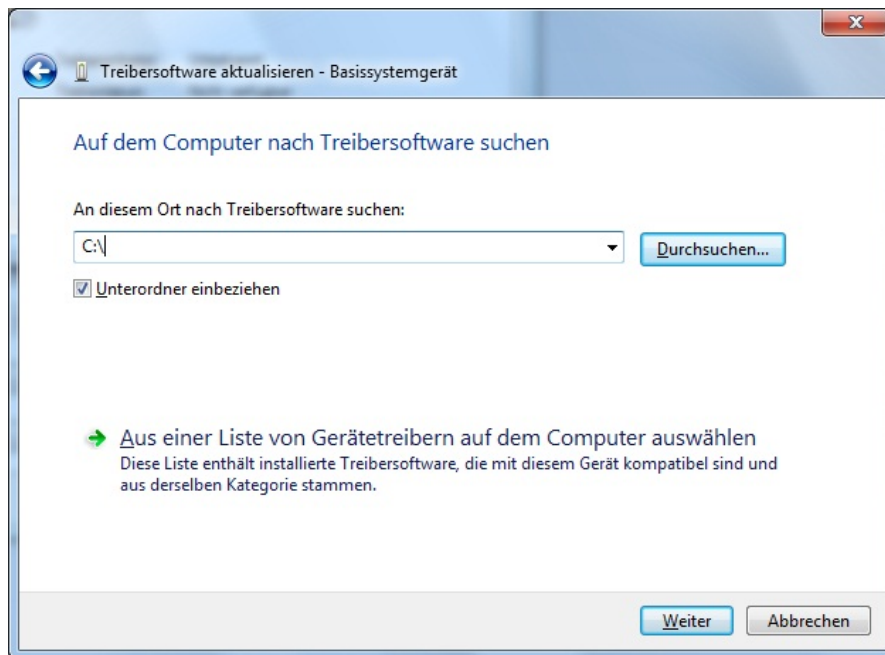
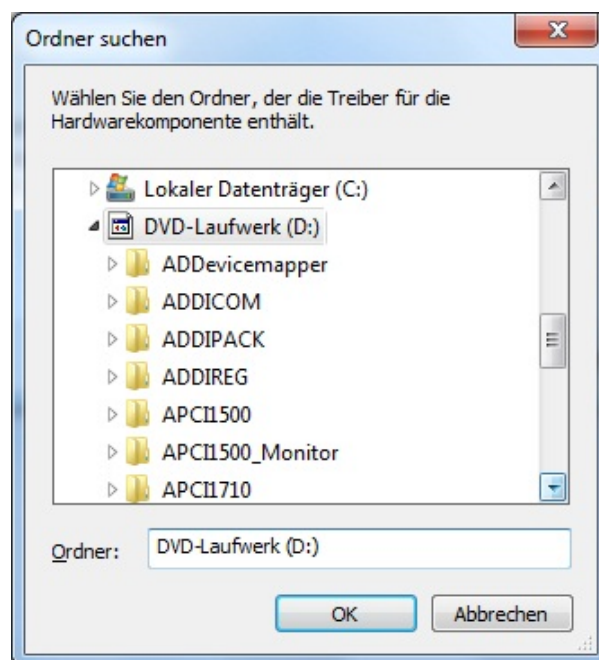


7. Wählen Sie die Registerkarte „Treiber“ aus und klicken Sie auf die Schaltfläche „Treiber aktualisieren...“.



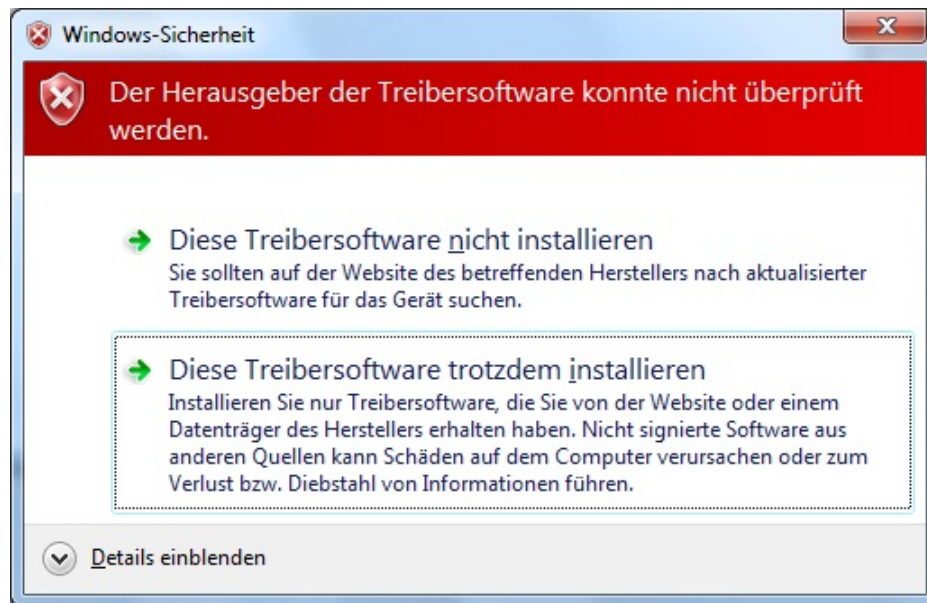
8. Klicken Sie auf die Schaltfläche „Auf dem Computer nach Treibersoftware suchen“.



9. Klicken Sie auf „Durchsuchen“.**10.** Legen Sie die CD 1 „ADDI-DATA Standard Drivers“ in das CD-Laufwerk ein.**11.** Falls sich die Navigationsoberfläche der CD 1 öffnet, minimieren Sie diese wieder, damit sie den Hardware-Assistenten nicht überdeckt.**12.** Wählen Sie das Laufwerk aus, in dem sich die CD 1 befindet. Klicken Sie danach auf „OK“ und im darauf folgenden Fenster auf „Weiter“.

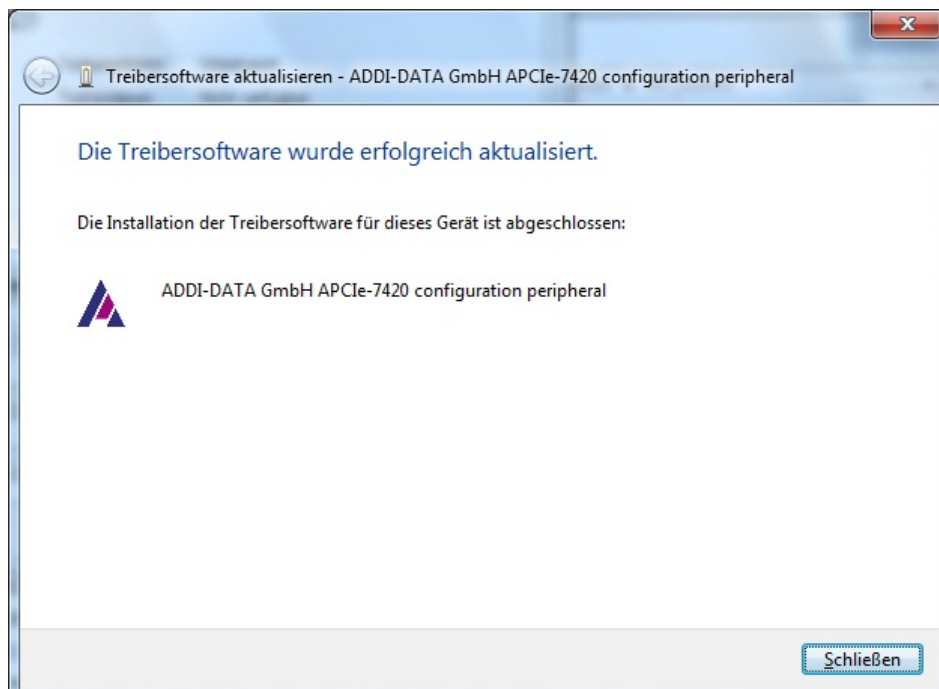
Eine Windows-Sicherheitswarnung wird eingeblendet.

13. Klicken Sie auf „Diese Treibersoftware trotzdem installieren“.

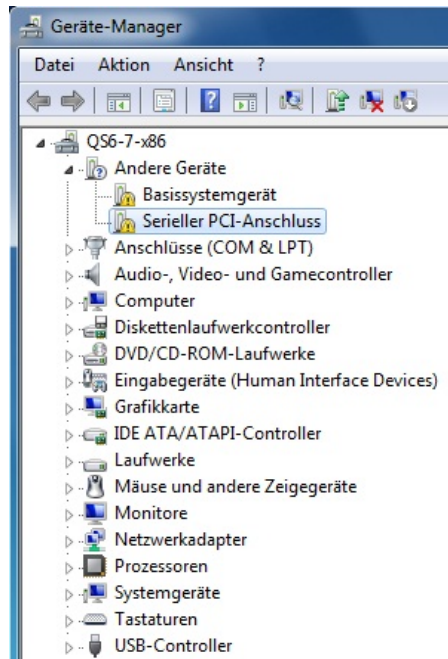


Die Installation der Treibersoftware ist abgeschlossen.

14. Klicken Sie auf „Schließen“.



15. Doppelklicken Sie im „Geräte-Manager“ auf „Serieller PCI-Anschluss“.



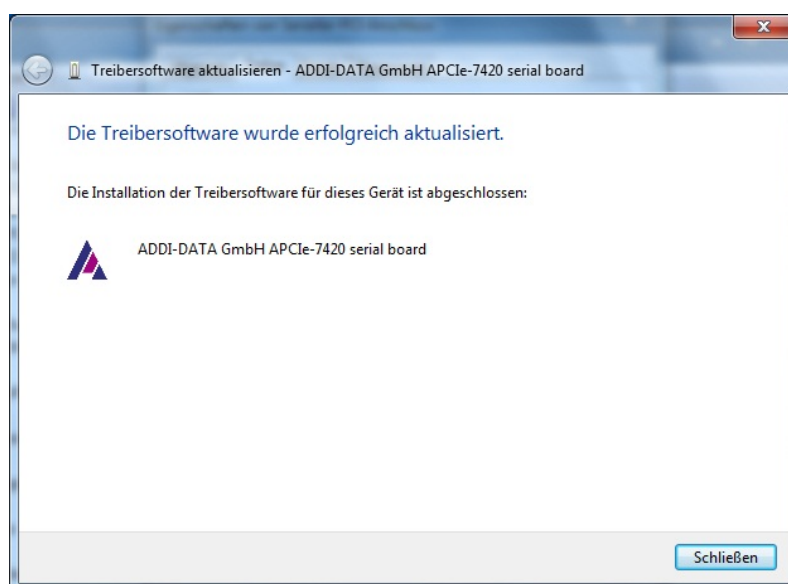
16. Wählen Sie die Registerkarte „Treiber“ aus und klicken Sie auf die Schaltfläche „Treiber aktualisieren...“.

17. Klicken Sie auf die Schaltfläche „Auf dem Computer nach Treibersoftware suchen“.

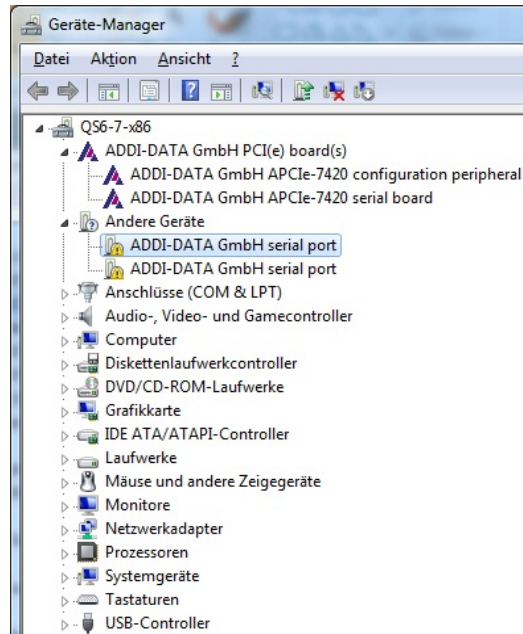
18. Klicken Sie auf „Weiter“.

Die Installation der Treibersoftware ist abgeschlossen.

19. Klicken Sie auf „Schließen“.



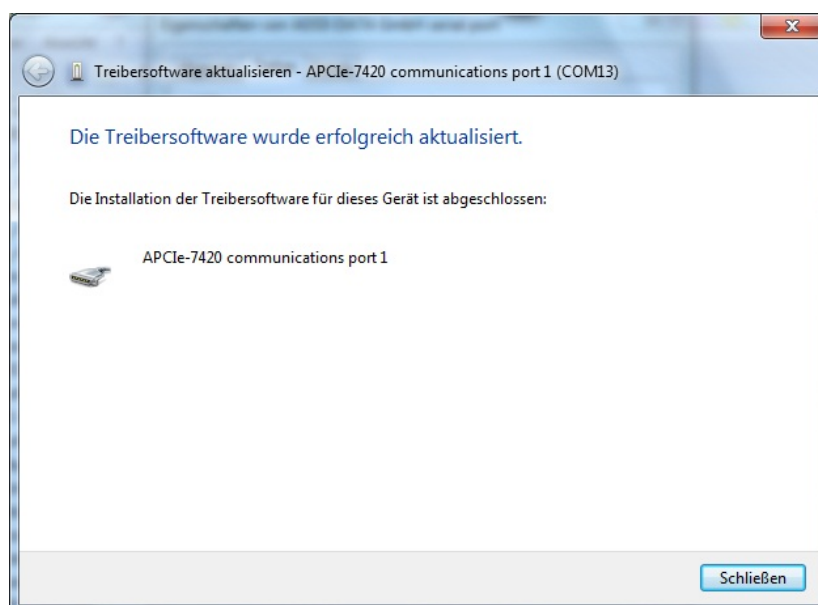
- 20.** Doppelklicken Sie im „Geräte-Manager“ auf „ADDI-DATA GmbH serial port“ (erster Eintrag).



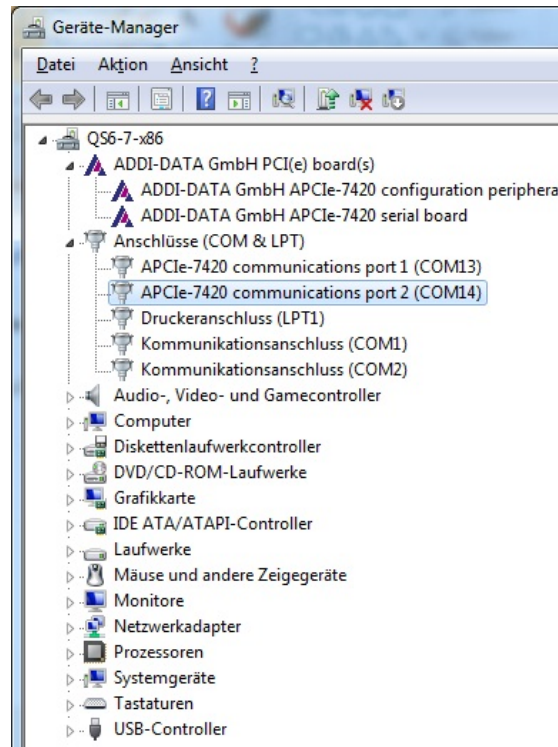
- 21.** Wählen Sie die Registerkarte „Treiber“ aus und klicken Sie auf die Schaltfläche „Treiber aktualisieren...“.
- 22.** Klicken Sie auf die Schaltfläche „Auf dem Computer nach Treibersoftware suchen“.
- 23.** Klicken Sie auf „Weiter“.

Die Installation der Treibersoftware ist abgeschlossen.

- 24.** Klicken Sie auf „Schließen“.



25. Doppelklicken Sie im „Geräte-Manager“ auf „ADDI-DATA GmbH serial port“ (jeweils erster Eintrag) und wiederholen Sie Schritt 21-24.
26. Wiederholen Sie Schritt 25 so lange, bis alle Schnittstellen der Karte aktualisiert sind. Danach ist die Karte betriebsbereit.



Im „Geräte-Manager“ (über „Start/Systemsteuerung/Hardware und Sound/Geräte und Drucker/Geräte-Manager“) können Sie die einzelnen Schnittstellen Ihren Anforderungen entsprechend konfigurieren (siehe Technisches Referenzhandbuch Ihrer Karte).

5.5.2 Installation weiterer Karten ohne ADDIPACK/ADDIREG

1. Wiederholen Sie Schritt 1-3 in Kap. 5.5.1.

Die CD 1 „ADDI-DATA Standard Drivers“ muss sich im CD-Laufwerk befinden. Da der PC die weiteren eingebauten Karten erkennt, läuft die Installation automatisch ab.

2. Starten Sie den PC neu.

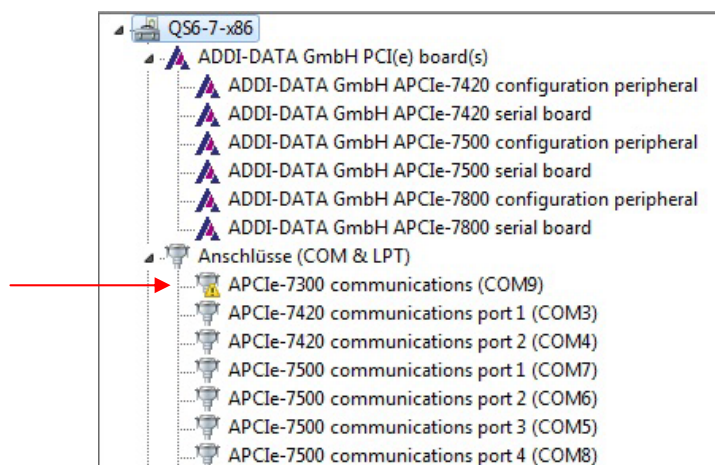
Der Installationsvorgang ist abgeschlossen. Die Karte ist betriebsbereit.

5.5.3 Austausch von Karten ohne ADDIPACK/ADDIREG

1. Schalten Sie den PC aus.
2. Bauen Sie eine Karte aus und die gewünschte Karte in denselben Steckplatz ein.
3. Schließen Sie das Zubehör an.
4. Wiederholen Sie Schritt 3-5 in Kap. 5.5.1.

Im „Geräte-Manager“ befindet sich unter „Anschlüsse (COM & LPT)“ noch der Schnitstelleneintrag der ausgebauten Karte, welcher durch ein gelbes Warnsymbol mit Ausrufezeichen gekennzeichnet ist.

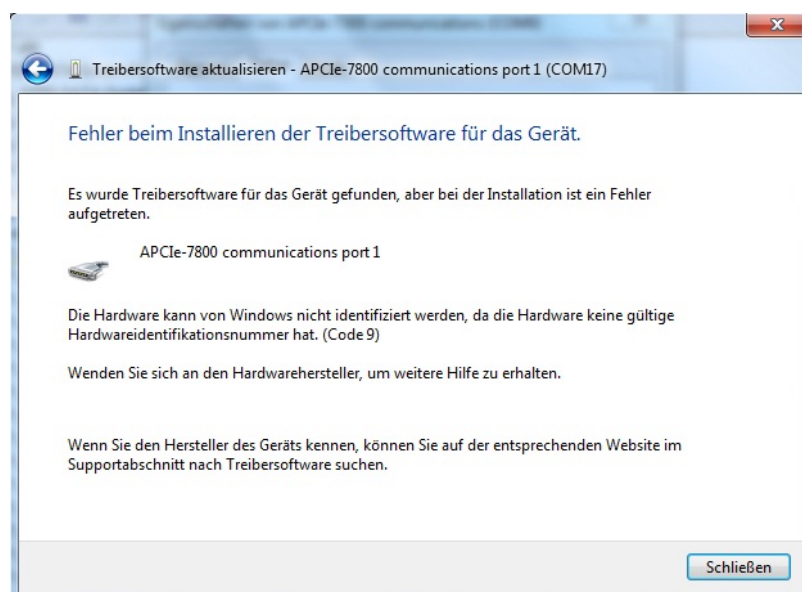
5. Doppelklicken Sie auf diesen Eintrag, um die Treibersoftware zu aktualisieren.



6. Wiederholen Sie Schritt 7-12 in Kap. 5.5.1.

Eine Fehlermeldung wird eingeblendet.

7. Klicken Sie auf „Schließen“.



Im „Geräte-Manager“ ist unter „Anschlüsse (COM & LPT)“ nun die neu eingebaute Karte eingetragen. Vor diesem Schnittstelleneintrag befindet sich ein gelbes Warnsymbol mit Ausrufezeichen.

8. Starten Sie den PC neu.

Der Installationsvorgang ist abgeschlossen. Die Karte ist betriebsbereit.

5.6 Installation der 16-Bit-Treiber



WICHTIG!

Der MS-DOS-Treiber wird nur auf Anfrage mit der Karte mitgeliefert.

Wenn Sie die Karte unter MS-DOS betreiben möchten, steht der ADDICOM-Software-Treiber auf Anfrage zur Verfügung.

Wenden Sie sich hierzu bitte an unsere Serviceline unter Tel.: +49 7229 1847-0.

5.7 Installation des MTTTY-Testprogramms

- 1.** Legen Sie die CD 1 „ADDI-DATA Standard Drivers“ in das CD-Laufwerk ein.
- 2.** Die Navigationsoberfläche der CD 1 wird automatisch angezeigt. Falls nicht, öffnen Sie den Windows Explorer, wählen das Laufwerk mit der CD 1 aus und öffnen die Datei „AD-Drivers.exe“.
- 3.** Klicken Sie auf der Startseite der CD 1 auf die gewünschte Sprache.
- 4.** Wählen Sie anschließend in der Menüleiste links den verwendeten Bus-Typ (z.B. PCI) aus.
- 5.** Klicken Sie auf den Namen Ihrer Karte und danach auf das entsprechende Betriebssystem.
- 6.** Sobald Sie auf den Link „MTTTY Testprogramm“ klicken, steht Ihnen das Testprogramm zur Verfügung.
- 7.** Sie können das Testprogramm auf Ihrem PC speichern, indem Sie im Windows Explorer die Datei „Mttty_255.exe“ vom Verzeichnis „[CD 1]:\Mttty“ auf Ihre Festplatte kopieren.

Detaillierte Informationen zum Programm MTTTY und dem Kartentest finden Sie im Technischen Referenzhandbuch Ihrer Karte.

6 Aktualisierung der Software

Um die auf Ihrem PC installierten Treiber, Programme und INF-Dateien zu aktualisieren, können Sie die entsprechenden Programme bzw. Dateien von unserer Website (www.addi-data.com) herunterladen, von der CD 1 (aktuelle Version) installieren bzw. von unserer Serviceline auf einem Datenträger oder per E-Mail erhalten.

6.1 Aktualisierung unter Windows XP/2000/Vista (32-Bit)/7

6.1.1 Aktualisierung der Treiber und Programme

Wenn Sie den Treiber Ihrer ADDI-DATA-Karte oder ADDI-DATA-Programme aktualisieren möchten, sollten Sie zunächst die im PC installierte Version entfernen.

1. Über „Start/Systemsteuerung/Software“¹ gelangen Sie zu der Liste aller installierten Programme.
2. Wählen Sie den Treiber Ihrer Karte bzw. das ADDI-DATA-Programm (z.B. ADDIREG) aus und klicken Sie auf die Schaltfläche „Entfernen“².
3. Folgen Sie den Anweisungen des Deinstallationsprogramms.
4. Installieren Sie die neue Treiber- bzw. Programmversion von Ihrem Datenträger, indem Sie die Datei „setup.exe“ ausführen. Falls Sie zur Installation die CD 1 verwenden, müssen Sie lediglich den entsprechenden Links auf der Navigationsoberfläche folgen (siehe Kap. 1.2.1).

6.1.2 Aktualisierung der INF-Dateien (PCI-/PCIe-Karten)

1. Suchen Sie im Ordner „[WINDOWS]INF“³ auf Ihrer Festplatte alle INF- und PNF-Dateien, die mit „oem[Zahlen]“ beginnen. Verwenden Sie dafür die Suchfunktion des Windows Explorers. Suchen Sie nach den Dateien „oem*.inf“ und „oem*.pnf“ mit „ADDI-DATA“ als Begriff innerhalb der Datei.



WICHTIG!

Der Ordner INF ist ein versteckter Ordner!

¹ bzw. „/Programme und Funktionen“ (Windows Vista) bzw. „/Programme/Programm deinstallieren“ (Windows 7)

² bzw. „Deinstallieren“ (Windows Vista/7)

³ z.B. „C:\WinNT\Inf“ oder „C:\WINDOWS\inf“

2. Falls der INF-Ordner nicht angezeigt wird, öffnen Sie im Windows Explorer über den Menüpunkt „Extras“¹ das Fenster „Ordneroptionen“². Auf der Registerkarte „Ansicht“ befindet sich im Abschnitt „Erweiterte Einstellungen“ der Ordner „Versteckte Dateien und Ordner“. Klicken Sie auf die Option „Alle Dateien und Ordner anzeigen“³.

3. Löschen Sie alle der bei Schritt 1 genannten Dateien.

Die Dateien dürfen unter „[WINDOWS]\INF“ nicht mehr vorhanden sein.

Nur dann wird das Betriebssystem bei der nächsten Installation einer ADDI-DATA-Karte die aktuellen INF-Dateien vom angegebenen Datenträger anfordern und speichern. Wenn Sie diese Schritte nicht durchführen, werden automatisch wieder die alten INF-Dateien verwendet.

4. Starten Sie über „Start/Systemsteuerung/System⁴/Hardware“ den „Geräte-Manager“. Klicken Sie mit der rechten Maustaste auf den Namen Ihrer Karte und anschließend auf „Deinstallieren“.
5. Starten Sie den PC neu.
6. Der Hardware-Assistent öffnet sich zur Installation der INF-Dateien und des Treibers. Führen Sie die weiteren Schritte gemäß der Installationshinweise für Ihre Karte und Ihr Betriebssystem (siehe vorherige Kapitel) durch.

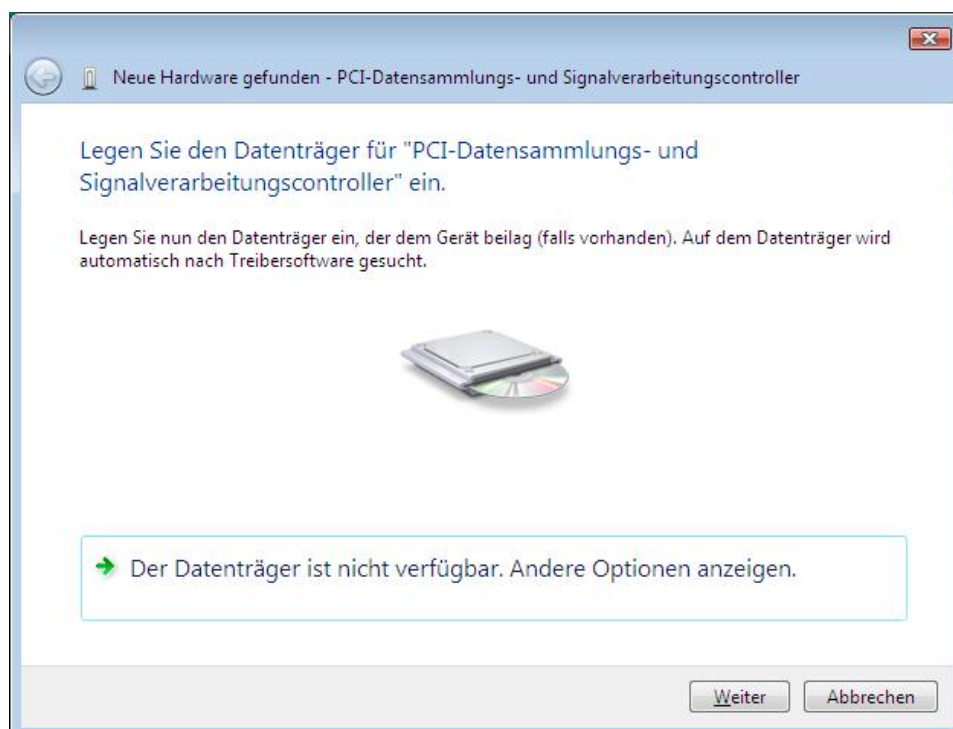
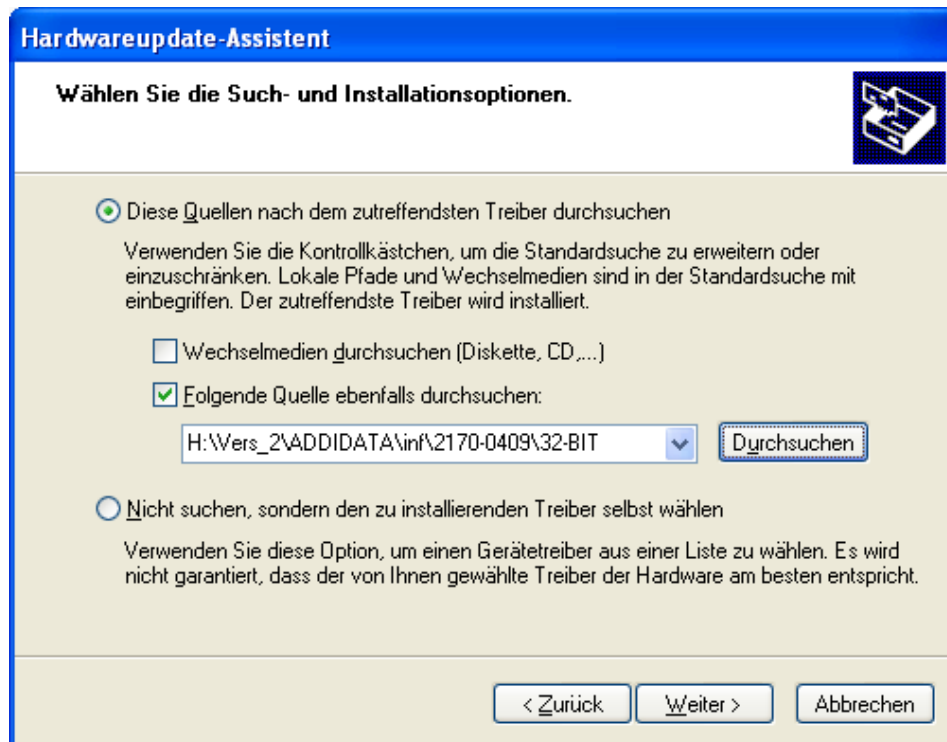
Falls Sie die INF-Dateien von unserer Website heruntergeladen bzw. von unserer Serviceline erhalten haben, müssen Sie den Speicherort der INF-Dateien angeben (siehe folgendes Fenster unter Windows XP bzw. Windows Vista).

¹ bzw. „Organisieren“ (Windows Vista/7)

² bzw. „Ordner und Suchoptionen“ (Windows Vista/7)

³ bzw. „Ausgeblendete Dateien, Ordner und Laufwerke anzeigen“ (Windows 7)

⁴ bzw. „/Hardware und Sound/Geräte und Drucker“ (Windows 7)



7 Deinstallation der Software

7.1 Deinstallation unter Windows XP/2000/Vista (32-Bit)/7

7.1.1 Deinstallation der Treiber und Programme

Wenn Sie den Treiber Ihrer ADDI-DATA-Karte oder ADDI-DATA-Programme deinstallieren möchten, gehen Sie wie folgt vor:

1. Über „Start/Systemsteuerung/Software“¹ gelangen Sie zu der Liste aller installierten Programme.
2. Wählen Sie den Treiber Ihrer Karte bzw. das ADDI-DATA-Programm (z.B. ADDIREG) aus und klicken Sie auf die Schaltfläche „Entfernen“².
3. Folgen Sie den Anweisungen des Deinstallationsprogramms.

7.1.2 Deinstallation der INF-Dateien (PCI-/PCIe-Karten)

1. Suchen Sie im Ordner „[WINDOWS]\INF“³ auf Ihrer Festplatte alle INF- und PNF-Dateien, die mit „oem[Zahlen]“ beginnen. Verwenden Sie dafür die Suchfunktion des Windows Explorers. Suchen Sie nach den Dateien „oem*.inf“ und „oem*.pnf“ mit „ADDI-DATA“ als Begriff innerhalb der Datei.



WICHTIG!

Der Ordner INF ist ein versteckter Ordner!

2. Falls der INF-Ordner nicht angezeigt wird, öffnen Sie im Windows Explorer über den Menüpunkt „Extras“⁴ das Fenster „Ordneroptionen“⁵. Auf der Registerkarte „Ansicht“ befindet sich im Abschnitt „Erweiterte Einstellungen“ der Ordner „Versteckte Dateien und Ordner“. Klicken Sie auf die Option „Alle Dateien und Ordner anzeigen“⁶.
3. Löschen Sie alle der bei Schritt 1 genannten Dateien.

¹ bzw. „/Programme und Funktionen“ (Windows Vista) bzw. „/Programme/Programm deinstallieren“ (Windows 7)

² bzw. „Deinstallieren“ (Windows Vista/7)

³ z.B. „C:\WinNT\Inf“ oder „C:\WINDOWS\inf“

⁴ bzw. „Organisieren“ (Windows Vista/7)

⁵ bzw. „Ordner und Suchoptionen“ (Windows Vista/7)

⁶ bzw. „Ausgeblendete Dateien, Ordner und Laufwerke anzeigen“ (Windows 7)

4. Starten Sie über „Start/Systemsteuerung/System¹/Hardware“ den „Geräte-Manager“. Klicken Sie mit der rechten Maustaste auf den Namen Ihrer Karte und anschließend auf „Deinstallieren“.

**WICHTIG!**

Die nachfolgenden Informationen gelten ausschließlich für PCI- und PCIe-Karten **ohne ADDIPACK bzw. ADDIREG!**

5. Klicken Sie im „Geräte-Manager“ auf das Plus-Zeichen vor dem Eintrag „Anschlüsse (COM & LPT)“. Danach klicken Sie jeweils mit der rechten Maustaste auf die einzelnen Untereinträge und wählen den Menüpunkt „Deinstallieren“ aus.

¹ bzw. „/Hardware und Sound/Geräte und Drucker“ (Windows 7)

8 Kontakt und Support

Haben Sie Fragen? Schreiben Sie uns oder rufen Sie uns an:

Postanschrift: ADDI-DATA GmbH
Airpark Business Center
Airport Boulevard B210
77836 Rheinmünster
Deutschland

Telefon: +49 7229 1847-0

Fax: +49 7229 1847-222

E-Mail: info@addi-data.com

Handbuch- und Software-Download im Internet:

www.addi-data.com